



# *Leader kultúrparkok és központok tematikai, arculati és tartalmi meghatározása.*

Készítette a Bakony és Balaton Keleti Kapuja Egyesület megbízásából az InterWORD Kft.

Európai Mezőgazdasági  
Vidékfejlesztési Alap:  
a vidéki területekbe  
beruházó Európa



# TARTALOMJEGYZÉK

1. OLDAL	TARTALOMJEGYZÉK
2. OLDAL	MUNKATERVI MEGHATÁROZÁS
3. OLDAL	PREAMBULUM
5. OLDAL	I A LEADER FEJLESZTÉSEK ÉS AZ ÚMVP 3-AS TENGELYÉNEK „FALUFEJLESZTÉS” ÉS „VIDÉKI ÖRÖKSÉG MEGŐRZÉSE”, VALAMINT A „VIDÉKI ALAPSZOLGÁLTATÁSOK (IKSZT)” JOGCÍMEK KÖZÖTTI JOGSZABÁLYI LEHATÁROLÁSOK
6. OLDAL	1.1. AZ ÚJ MAGYARORSZÁG VIDÉKFEJLESZTÉSI PROGRAMBAN JELEN DOKUMENTUM ÁLTAL ÉRINTETT JOGSZABÁLYI HELYEK
7. OLDAL	1.2. AZ ÚJ MAGYARORSZÁG FEJLESZTÉSI TERVBEN A JELEN TANULMÁNY ÁLTAL ÉRINTETT OPERATÍV PROGRAMOK
12. OLDAL	II. A LEADER FEJLESZTÉSEK ÉS AZ ÚMVP 3-AS TENGELYÉNEK „FALUFEJLESZTÉS” ÉS „VIDÉKI ÖRÖKSÉG MEGŐRZÉSE”, VALAMINT A „VIDÉKI ALAPSZOLGÁLTATÁSOK (IKSZT)” JOGCÍMEK KÖZÖTTI TARTALMI LEHATÁROLÁSOK
12. OLDAL	2.1. FÖLDRAJZI FELTÉTELEK
14. OLDAL	2.2. LEADER FEJLESZTÉSEK, KULTÚRPARKOK ÉS -KÖZPONTOK
20. OLDAL	2.3. FALUMEGÚJÍTÁS ÉS –FEJLESZTÉS
21. OLDAL	2.4. A VIDÉKI ÖRÖKSÉG MEGŐRZÉSE ÉS FENNTARTHATÓ FEJLESZTÉS
22. OLDAL	2.5. „A VIDÉKI GAZDASÁG ÉS A LAKOSSÁG SZÁMÁRA NYÚJTOTT ALAPSZOLGÁLTATÁSOK”: INTEGRÁLT KÖZÖSSÉGI ÉS SZOLGÁLTATÓ TEREK
24. OLDAL	III. AZ EGYSÉGES LEADER PROJEKTTTEL SZEMBENI ELVÁRÁSOK MEGFOGALMAZÁSA
24. OLDAL	3.1. A LEADER - MEGKÖZELÍTÉS MEGHATÁROZÁSA
30. OLDAL	3.2. A LEADER - MEGKÖZELÍTÉS MEGVALÓSULÁSA MAGYARORSZÁGON
37. OLDAL	1. SZÁMÚ MELLÉKLET
38. OLDAL	2. SZÁMÚ MELLÉKLET
39. OLDAL	3. SZÁMÚ MELLÉKLET
40. OLDAL	4. SZÁMÚ MELLÉKLET
43. OLDAL	IV. TARTALMI MEGHATÁROZÁS
43. OLDAL	4. 1. ELŐZMÉNYEK
45 OLDAL	4.2. A LEADER KULTÚRPARKOK ÉS –KÖZPONTOKKAL SZEMBEN TÁMASZTOTT TOVÁBBI ÁLTALÁNOS ELVÁRÁSOK
46. OLDAL	V. A LEADER KULTÚRPARKOK TARTALMI MEGHATÁROZÁSA
58. OLDAL	VI. A LEADER KULTÚRKÖZPONTOK TARTALMI MEGHATÁROZÁSA
66. OLDAL	ARCULATI KÉZIKÖNYV

## MUNKATERVI MEGHATÁROZÁS

Az Irányító Hatóság 2009. július 24-én kelt 3060/7/2009 számú ügyiratában foglalt engedély alapján a Bakony és Balaton Keleti Kapuja Egyesület Leader Helyi Akciócsoport (HACS) megbízta az InterWord Kft.-t az egyesület Helyi Vidékfejlesztési Stratégiájához kapcsolódó tanulmány elkészítésével.

A tanulmány címe: **Leader kultúrparkok és -központok tematikai, arculati és tartalmi meghatározása.**

**A tanulmány alapja azon pályázatoknak, melyek a HACS területén az ÚMVP 4-es tengelyének keretében felhasználható forrásokra tervezett célterületek közül a „Leader kultúrparkok és –központok kialakítása” című célterületre kerülnek beadásra.**

**A tanulmány engedélyezett tematikája:**

- a. A Leader fejlesztések és z ÚMVP 3-as tengelyének „falufejlesztés” és „vidéki örökség megőrzése” jogcímek közötti jogszabályi lehatárolások
- b. A Leader fejlesztések és z ÚMVP 3-as tengelyének „falufejlesztés” és „vidéki örökség megőrzése” jogcímek közötti tartalmi lehatárolások
- c. Az egységes Leader projekttel szembeni elvárások
- d. A Leader Kultúrparkok tartalmi meghatározása
- e. A Leader Kultúrközpontok tartalmi meghatározása
- f. A Leader Kultúrparkok arculati elemeinek meghatározása, gyakorlati arculati útmutató
- g. A Leader Kultúrközpontok arculati elemeinek meghatározása, gyakorlati arculati útmutató

## **PREAMBULUM**

A Bakony és Balaton Keleti Kapuja Leader Akciócsoport illetékességi területéhez tartozó települések közös fejlesztési akaratának, együttműködési szándékának kifejezéseként döntött az ÚMVP 4-es tengely LEADER program keretein belül a LEADER Kultúrparkok –és központok projekt tervezése és megvalósítása mellett.

Jelen dokumentum célja kettős:

1. egyrészt bemutatja, elemzi és levezeti a hazai és uniós döntéshozók számára, hogy a projekt milyen módon határolható el más ÚMVP, uniós forrásoktól, kohéziós és strukturális alapoktól, úgy, hogy felvázolja és elemzi a kapcsolódó jogszabályokat. Ezáltal az érintett projektgazdák részére is világossá tesz, hogy mely jogszabályi rendelkezések, elvek mentén kell a beruházást megtervezni és működtetni;
2. másrészt meghatározza a Leader Kultúrparkok és –központok fejlesztési terület tartalmi, tematikai és arculati elvárásait, meghatározza a projekt alapelveit, melyeket minden pályázat esetén kötelező jelleggel be kell tartani.

A fejlesztési terület megvalósulásával egy olyan innovatív a Leader szellemiséget demonstráló beruházás-sor valósul meg az Akciócsoport területén, amely hozzájárul a helyben élők életminőségének javításához, és turisztikai attrakciót jelent az ide látogatók számára.

Jelen dokumentum jogszabályi alapját az „Új Magyarország” Vidékfejlesztési Program 2007 – 2013. c. dokumentum adja, ami Magyarország Nemzeti Vidékfejlesztési Programját határozza meg a 2007 – 2013. közötti évekre.

E program az Európai Mezőgazdasági és Vidékfejlesztési Alapból (EMVA) nyújtandó vidékfejlesztési támogatásról szóló 1698/2005/EK tanácsi rendelet 15. cikkének (1) bekezdése alapján készült, és Magyarország a Kormány jóváhagyását követően hivatalosan benyújtotta az Európai Bizottság részére, amelyet az 2007. őszén jóváhagyott.

A tanulmány *első és második fejezetét* a Leader fejlesztések (IV. tengely) és az ÚMVP III-as tengelyének „falufejlesztés” és „vidéki örökség megőrzése” jogcímei közötti **jogszabályi** és **tartalmi** lehatárolások adják.

A fejezetet ugyanakkor *kiegészítettük* az ÚMVP III-as tengelyének „A vidéki gazdaság és a lakosság számára nyújtott alapszolgáltatások” programjában szereplő Integrált Közösségi és Szolgáltató Tér programtól történő lehatárolással is, mivel a Leader Kultúrközpontoktól történő lehatárolása indokolt a jelenlegi szabályozások alapján.

Mindezt az teszi szükségessé, hogy az „Új Magyarország” Vidékfejlesztési Program jogszabályi háttérét jelentő 1698/2005/EK tanácsi rendelet 60. cikke rendelkezik az elhatárolásokról. E szerint:

„Amennyiben egy e szakasz alá tartozó intézkedés olyan műveleteket céloz, amelyek más közösségi támogatási eszköz alapján is jogosultak, beleértve a strukturális alapokat és a halászatra vonatkozó közösségi támogatási eszközt, akkor a tagállamnak az egyes programokban meg kell határoznia az EMVA által támogatott, valamint a más közösségi támogatási eszköz által támogatott műveletek elhatárolásának szempontjait.”

***Egy művelet kizárólag egy forrásból részesülhet vissza nem térítendő támogatásban, a kettős finanszírozást tiltó rendelkezések alapján.***

A tanulmány *harmadik fejezetében* a „Leader szellemiség” meghatározását adjuk meg, amely jelzi a települések összetartozását, együttműködési, közös fejlesztési szándékát, a térség civil szervezeteinek, vállalkozásainak és önkormányzatainak közös erőfeszítését a település fejlesztésének érdekében. A Leader szellemiséget kifejező elemeknek mindegyik támogatandó tevékenység során érvényesülnie kell.

## I A LEADER FEJLESZTÉSEK ÉS AZ ÚMVP 3-AS TENGELYÉNEK „FALUFEJLESZTÉS” ÉS „VIDÉKI ÖRÖKSÉG MEGŐRZÉSE”, VALAMINT A „VIDÉKI ALAPSZOLGÁLTATÁSOK (IKSZT)” JOGCÍMEK KÖZÖTTI JOGSZABÁLYI LEHATÁROLÁSOK

### FOGALMAK:

**Leader fejlesztés** a jelen dokumentum tekintetében a *Leader Kultúrparkokat és - Központokat* jelenti.

**Leader Kultúrpark**: olyan *közösségi szabadtéri helyszín*, amely a jelen dokumentumban foglalt tartalmi elemekkel rendelkezik.

**Leader Kultúrközpont**: olyan *közösségi épület*, amely a jelen dokumentumban foglalt tartalmi elemekkel rendelkezik.

**Leader szellemiségű rendezvény**: olyan *rendezvény*, amely a jelen dokumentum 3. fejezetében foglalt követelményeknek megfelel.

Az Új Magyarország Vidékfejlesztési Program kimondja, hogy biztosítani kell a program megvalósulása során, hogy egyik támogatási cél esetén se kerüljön sor kettős finanszírozásra, vagyis se az Új Magyarország Fejlesztési Terv, se az Új Magyarország Vidékfejlesztési Program támogatásai ne ütközzenek egymással. Alapelv, hogy egy beruházás (művelet) csak egy forrásból kaphat vissza nem térítendő támogatást.

A rendelkezések alapján a LEADER-intézkedés végrehajtásának szintjén: az akciócsoporthoz, az akciócsoporthoz által meghatározásra kerülő kiválasztási szempontok között alkalmazni kell a tagállami szintű elhatárolási szabályokat, amely szempontoknak érvényesülnie kell a támogatott projektek kiválasztása során.

A lehatárolási elvek kombinációjának biztosítani kell a szinergiát, a stratégiák közötti komplementaritást és a kettős támogatás elkerülését.

Az egyes intézkedések ennél fogva jogszabályban kerültek lehatárolásra.

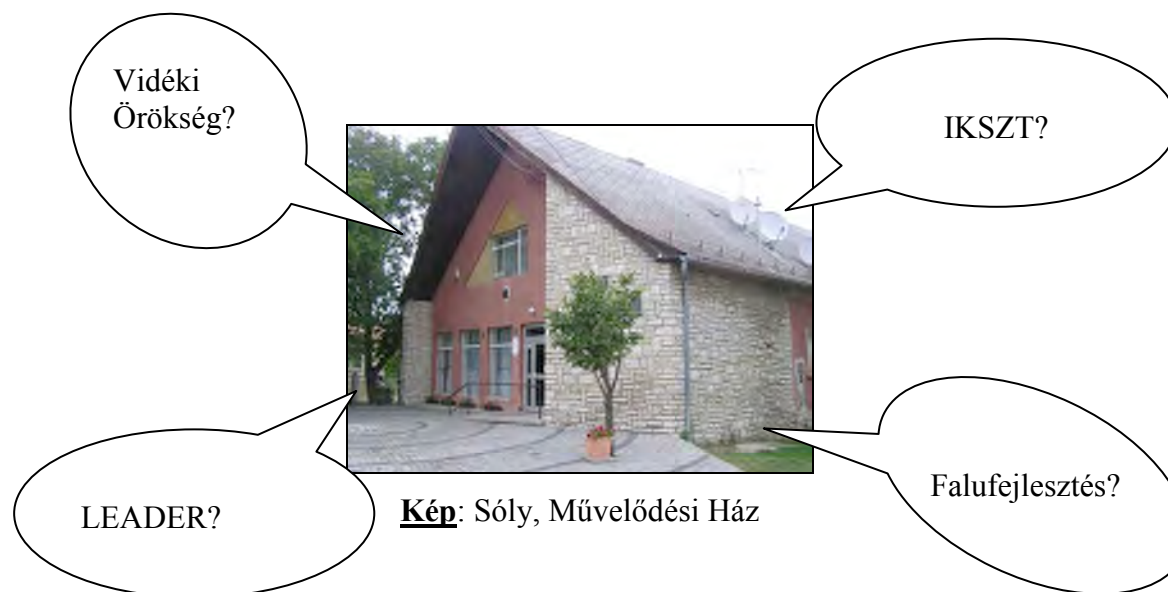
## 1.1. Az Új Magyarország Vidékfejlesztési Programban jelen dokumentum által érintett jogszabályi helyek

- 5.3.3.2.1. fejezete szabályozza a III. tengelyen belül „A vidéki gazdaság és a lakosság számára nyújtott alapszolgáltatások”-at, amelyen belül az Integrált Közösségi és Szolgáltató Terek szabályozása történik meg;
- 5.3.3.2.2. fejezete szabályozza a III. tengelyen belül a „Falumegújítás és –fejlesztés” intézkedést;
- 5.3.3.2.3. A vidéki örökség megőrzése és fenntartható fejlesztése című intézkedést, míg
- az 5.3.4. fejezet a IV. tengely LEADER intézkedéseit.

Ezen intézkedések biztosítják, hogy az Új Magyarország Vidékfejlesztési Program egyes intézkedései ne ütközzenek egymással.

### 1. ábra:

**Eldöntendő kérdés: honnan támogatható egy közösségi épület felújítása?**



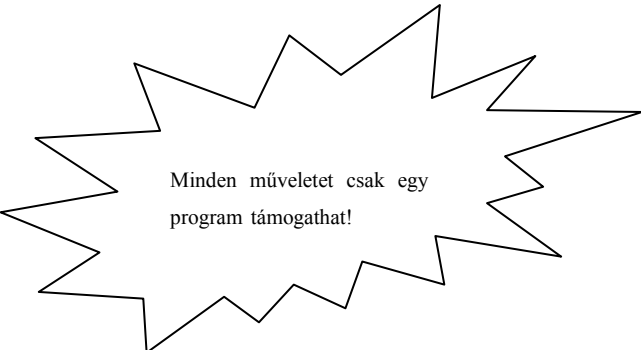
## 1.2. Az Új Magyarország Fejlesztési Tervben a jelen tanulmány által érintett Operatív Programok:

A Leader Programban támogatott fejlesztéseknek az előző fejezetben bemutatott ÚMVP lehatárolások mellett az Új Magyarország Fejlesztési Tervben támogatott alábbi programok egyes intézkedéseivel is összhangban kell lenniük, vagyis meg kell felelni a jogszabályi lehatárolásoknak:

- Közép-dunántúli Operatív Program (KDOP)
- Balatoni Zászlóhajós Program
- Államreform Operatív Program (ÁROP)
- Társadalmi Infrastruktúra Operatív Program 4. intézkedése (TIOP)
- Elektronikus Közigazgatás Operatív Program 2. intézkedése (EKOP)
- Társadalmi Megújulás Operatív Program 3. intézkedése (TÁMOP)

### 2. sz. ábra:

	LEADER	IKSZT	Falumegújítás	Vidéki örökség
KDOP				
BZP				
ÁROP				
TIOP 4.				
EKOP 2.				
TÁMOP 4.				



Minden műveletet csak egy program támogathat!



Az Új Magyarország Vidékfejlesztési Program operatív programokhoz való kapcsolódásának, a fejlesztések lehatárolásának fontosabb jellemzői közelebbről a következőkben összegezhetők:

### **Lehatárolás a Társadalmi Megújulás Operatív Programtól:**

A TÁMOP és az ÚMVP közötti lehatárolás a megfelelő eljárási és koordinációs mechanizmusok kifejlesztésével kerül meghatározásra, amelyekkel elkerülhetők az átfedések, és biztosítható két program megfelelő kivitelezése.

A közép- és felsőoktatás nem jogosult az ÚMVP keretében támogatásra, míg a TÁMOP támogatja ezen tevékenységeket.

A Társadalmi Megújulás Operatív Program (TÁMOP) és a Társadalmi Infrastruktúra (TIOP) forrásai az oktatás, a kultúra, a foglalkoztatás, a szociális szféra, a vidéki életminőség javítása, a helyi közösségek fejlesztése, a turisztikai tevékenységek ösztönzése terén kapcsolódik az EMVA I. és III. tengelyéhez. Az operatív programok forrásai bővítik a kedvezményezettek körét, illetve magasabb tudásszintű, igényesebb környezetet, közeget teremtenek a vidéki és ezen belül a mezőgazdasági tevékenységet végző népesség számára.

Az ÚMVP többszörösen lehatárolódik a TÁMOP-tól. A célcsoportokat illetően, a TÁMOP nem támogatja azokat az elsődleges termelőket és agrárvállalatokat vagy vállalkozásokat, melyeknek értékesítésből származó éves nettó bevétele több mint 50%-ban mezőgazdasági tevékenységből származik. Az egyéni képzési programok tekintetében, az ÚMVP támogatja a mezőgazdasági tevékenységekhez kapcsolódó képzési programokat.

A vidékfejlesztési tevékenységek tekintetében az egyértelműen az ÚMVP III. tengelye által támogatott tevékenységekhez (pl. falusi turizmushoz) kapcsolódó képzési programokat az ÚMVP támogatja.

A társadalmi fejlődéssel összefüggésben a földrajzi lehatárolás tekintetében az ÚMVP az 5000 fős lakosságszám alatti, vagy 100 fő/km<sup>2</sup>-nél kisebb népsűrűséggel rendelkező településeket támogatja, kivéve a Budapest agglomerációjához tartozó településeket. Az ÚMVP csak olyan helyi szereplők kapacitásbővítését támogatja, akiknek célja, hogy a LEADER program keretében PPP-ket vagy HACS-okat alakítva a támogatásra jogosult településeken megvalósítsák a helyi stratégiákat.

A halmozottan hátrányos helyzetű kistérségeket célzó komplex programokkal kapcsolatban, a kistérségi fejlesztési tervek elkészítését a TÁMOP minden olyan esetben támogatja, amikor az érintett település nem jogosult a LEADER program szerinti támogatásra. A TÁMOP akkor támogatja a helyi fejlesztési stratégiák kidolgozását, ha az ÚMVP keretében nem vehető rá igénybe támogatás.

Az ÚMVP és a TIOP között megvalósítandó koherencia érdekében a következő lehatárolási alapelv határozható meg a többfunkciós szolgáltató központokra vonatkozóan: a TIOP a hat konvergencia régió városaiban a nagyberuházásokat támogatja, míg az ÚMVP csak a „Gazdaság és a vidéki lakosság számára nyújtott alapszolgáltatások” intézkedés keretében nyújt támogatást a jogosult településeknek.

Az országos könyvtárhálózatok szolgáltatásai is az ÚMVP keretében támogatott többfunkciós szolgáltató-központokban nyújtott szolgáltatások közé tartozhatnak.

### **Lehatárolás az Elektronikus Közigazgatás Operatív Programtól és az Államreform Operatív Programtól**

Az Elektronikus Közigazgatás Operatív Program (EKOP) és Államreform Operatív Program (ÁROP) társadalmi, közigazgatási szolgáltatások megújításával kapcsolatos intézkedései közvetlen és közvetett hatást gyakorolnak a mezőgazdasági beruházások, vállalkozások hatékonyabb, gördülékenyebb működésére.

## **Lehatárolás a Regionális Operatív Programtól**

A III. tengely (A vidéki élet minősége és a vidéki gazdaság) és a IV. tengely (LEADER) intézkedései sok szálon kötődnek a regionális operatív programokhoz (ROP). A vidékfejlesztési célokat szolgáló intézkedések, különös tekintettel a helyi kapacitásfejlesztést és a helyi partnerség megerősítését szolgáló intézkedésekre, a halmozottan hátrányos helyzetű kistérségek fejlesztését szolgáló komplex programhoz illeszkedve kerülnek lebonyolításra. A LEADER program megvalósítása a komplex programmal szoros koordinációban zajlik, melynek során a leghátrányosabb helyzetű kistérségek speciális szempontjai kiemelt figyelmet kapnak.

A **mikrovállalkozások fejlesztése** tekintetében, a ROP-ok nem támogatják az EK-szerződés (1997-es konszolidált változat) 1. mellékletében felsorolt mezőgazdasági termékek előállítását vagy feldolgozását. Nem jogosultak a ROP-ok mikrovállalkozásokat célzó támogatásaira azok a vállalkozások vagy egyéni vállalkozók, amelyek éves nettó bevétele az 50%-ot meghaladóan mezőgazdasági tevékenységből származik. A fenti két lehatárolás mellett nem jogosultak a ROP-ok általi támogatásra az olyan mikrovállalkozások beruházásai, melyek 100 fő/km<sup>2</sup> alatti népsűrűségű és/vagy 5.000 fő alatti lélekszámú településeken találhatók.

A **turisztikai** fejlesztési tervekkel kapcsolatban, a ROP-ok támogatják a kereskedelmi szálláshelynek minősülő szálláshelyek és az azokhoz kapcsolódó idegenforgalmi szolgáltatások fejlesztését, kivéve ha azok az ÚMVP-ben leírt agroturizmusnak felelnek meg. A ROP-ok támogatják az úticélmenedzsmenthez, a látványosságokhoz és az azokhoz kapcsolódó infrastruktúrához, valamint a borvidékekhez és a gasztronómiához kapcsolódó fejlesztéseket.

A **borturizmus** tekintetében a régiók operatív programjai akkor támogatják az ÚMVP „A turisztikai tevékenység ösztönzése” (53. cikk) és „A nem mezőgazdasági tevékenységgé történő diverzifikálás” (53. cikk) intézkedés kedvezményezettjeit, amennyiben a kért támogatás meghaladja a 100 000 eurót.

Az 100 000 eurós limit alá eső borturisztikai fejlesztéseket az ÚMVP a fenti két intézkedés keretein belül támogatja.

A **közzolgáltatások és a vidéki alapszolgáltatások** esetében a ROP-ok az önkormányzatok által kötelezően nyújtandó közzolgáltatások, ezen belül az oktatás, az egészségügy, a szociális infrastruktúra és a közüzemi infrastruktúra (utak, vízelvezetés stb.) fejlesztéséhez biztosítanak támogatást.

A nem kötelező közzolgáltatások tekintetében a ROP-ok az egy- vagy többfunkciós közösségi és szolgáltató-központokat csak városi környezetben támogatják, amit a népsűrűség (> 100 lakos/km<sup>2</sup>) és/vagy a lakosságszám (> 5000/település) alapján határoznak meg.

Az ÚMVP olyan egy- vagy többfunkciós közösségi és szolgáltató-központokat támogat, melyek nem kötelező önkormányzati szolgáltatásokat, vidéki alapszolgáltatásokat, vagy tanyás és aprófalvas egészségügyi hálózatokat biztosítanak, és olyan településeken vagy területeken található, ahol az állandó lakosok száma nem haladja meg az 5000 főt és/vagy a népsűrűség nem haladja meg a 100 fő/km<sup>2</sup>-t, kivéve a Budapest agglomerációjához tartozó településeket.

A ROP-ok megfelelő területeiken belül – függetlenül az adott térségre vonatkozó földrajzi lehatárolásoktól – támogatják a nem mezőgazdasági mikrovállalkozások számára fenntartott **képzési** programokat, szaktanácsadást és a vállalkozással kapcsolatos tanácsadói szolgáltatásokat.

A **településfejlesztést** célzó intézkedések esetében a ROP-ok az 5000 fő állandó lakosságszámnál nagyobb és/vagy a 100 fő/km<sup>2</sup>-nél magasabb népsűrűségű településeket támogatják.

A falufejlesztés esetében az ÚMVP-nek a ROP földrajzi lehatárolásai következtében támogatásra nem jogosult településekre kell fókuszálnia. A támogatások igénybevételénél a támogatásra kijelölt települések listáját, illetve a fejlesztés méretét, komplexitását tekintik a lehatárolás kritériumának.

A falvak infrastrukturális fejlesztése kívül esik a támogatható projekteken. A vidék alapvető szolgáltatásainak fejlesztési forrásai eredetük szerint a települések méretétől függően vehetők igénybe.

A kistérségek központjait a regionális programokból, a kis lélekszámú falvak szolgáltatásainak fejlesztését a Vidékfejlesztési Programból támogatják. A szinergikus fejlesztések előnyt élveznek.

## **II. A Leader fejlesztések és az ÚMVP 3-as tengelyének „falufejlesztés” és „vidéki örökség megőrzése”, valamint a „vidéki alapszolgáltatások (IKSZT)” jogcímek közötti tartalmi lehatárolások**

Az ÚMVP és az egyéb Működési Programok közötti lehatárolások **általánosságban** az alábbiakkal jellemezhetők:

### **2.1. Földrajzi feltételek**

**Az ÚMVP III. tengelyéhez** tartozó, jelen tanulmány tárgyát képező, az életminőség javítását célzó intézkedések esetében (falufejlesztés, vidéki örökség megőrzése, alapszolgáltatások) az 5.000 fős lakosságszám alatti, vagy a 100 fő/km<sup>2</sup>-nél kisebb népsűrűséggel rendelkező településeken megvalósuló műveleteket támogatják, kivéve a Budapest agglomerációjához tartozó településeket, valamint a városi rangú településeket és a kistérségi központokat.

A Bakony és Balaton Keleti Kapuja Egyesület tevékenysége által lefedett területen, a III-as tengely intézkedései alapján támogatható települések felsorolása a fejezet 2. sz. mellékletében található.

**A LEADER fejlesztések** esetében a 10.000 fős lakosságszám alatti, vagy a 120 fő/km<sup>2</sup>-nél kisebb népsűrűséggel rendelkező települések, valamint a nem jogosult települések külterületei jogosultak támogatásra az ÚMVP keretében. Minden esetre vonatkozik, hogy Budapest vonzáskörzetében lévő valamennyi település ki van zárva ezen támogatásokból.

A Bakony és Balaton Keleti Kapuja Egyesület tevékenysége által lefedett területen, a IV-es Leader tengely intézkedései alapján támogatható települések felsorolása a fejezet 1. sz. mellékletében található.

1. sz. táblázat:

### Földrajzi lehatárolás

Megnevezés	III-as tengely	IV-es tengely
	Az életminőség javítását célzó intézkedések	Kultúrparkok- és központok
<b>Jogosult települések</b>  <b>Bakony és Balaton Keleti Kapuja Egyesülethez tartozó települések:</b>	5.000 fő alatti vagy a 100 fő/km <sup>2</sup> –nél kisebb népsűrűségű települések  Alsóörs, Balatonfőkajár, Balatonvilágos, Csajág, Felsőörs, Hajmáskér, Jásd, Királyszentistván, Küngös, Litér, Ősi, Öskü, Papkeszi, Pétfürdő, Sóly, Szentkirályszabadja, Tés, Vilonya	10.000 fő alatti vagy a 120 fő/km <sup>2</sup> -nél kisebb népsűrűséggel rendelkező települések  Alsóörs, Balatonalmádi, Balatonfőkajár, Balatonfüzfő, Balatonkenese, Balatonvilágos, Berhida, Csajág, Felsőörs, Hajmáskér, Jásd, Királyszentistván, Küngös, Litér, Ősi, Öskü, Papkeszi, Pétfürdő, Sóly, Szentkirályszabadja, Tés, Vilonya

## 2.2. Leader fejlesztések, Kultúrparkok és -központok

Mivel a 2.3- 2.5. fejezetek szerinti intézkedésekben is támogatható parkok és épületek felújítása, így szükséges körvonalazni azt, hogy melyik intézkedés milyen jellegű műveletet támogat, milyen feltételek mellett.

### 2.2.1.) A pályázók köre:

A Kultúrparkok- és központok támogatási célra az egyházi jogi személy kivételével ugyanaz a kör pályázhat, mint a III-as tengelyes intézkedéseknél:

2. sz. táblázat:

Megnevezés	Kultúrparkok- és központok	IKSZT	Vidéki örökség	Falumegújítás
<b>Pályázók köre</b>	jogosult települési önkormányzatok, székhellyel, illetve telephellyel rendelkező nonprofit szervezetek	jogosult települési önkormányzatok, kisebbségi önkormányzat, önkormányzati társulás, többcélú kistérségi társulás, székhellyel, illetve telephellyel rendelkező nonprofit szervezet, egyházi jogi személy		

### 2.2.2.) Támogatási cél

A támogatási célt tekintve mind a 4 intézkedés más célra fókuszál, bár mindegyiknek végső soron fő célja a vidéki településeken élők komfortérzetének javítása, a települések élhetőbbé tétele, a színvonalas szolgáltatások számának növelése.

#### 3. sz. táblázat:

Megnevezés	Kultúrparkok- és központok	IKSZT	Vidéki örökség	Falumegújítás
<b>Támogatási cél:</b>	<p><b>Leader kultúrparkok és -központok kialakítása</b>, amelyek egységes arculattal bírnak, minden korosztály számára biztosítják a szabadidő hasznos eltöltését és eközben képesség és tudásfejlesztő, információszolgáltató képességgel is rendelkeznek.</p> <p>Színhelyei a közösségi programoknak, turisztikai vonzerőt jelentenek, így hozzájárulnak a település és a térség megismertetéséhez. Élhetőbbé teszik a térséget az itt élők és vonzóbbá az idelátogatók számára.</p>	<p><b>Többfunkciós szolgáltató központ kialakítása</b>, kihasználatlan épületek felújítása, műszaki korszerűsítése.</p>	<p>A vidéki térség településein a <b>kulturális örökség fenntartása</b>, helyreállítása, korszerűsítése, ezen belül a településkép és a környezet állapotának javítása, az épített, természeti és kulturális örökség és helyi identitás megőrzése, megújítása, és ezáltal a települések vonzerejének növelése.</p>	<p><b>A településkép</b>, a vidéki lakókörnyezet és a közösségi terek, közterületek állapotának <b>javítása</b>, valamint a helyi piacok létrehozásának és fejlesztésének támogatása.</p>



### 2.2.3.) A megvalósulás helyszíne:

A jogosult településeken megvalósításra kerülő felújítások helyszínei (pl. épületek, ingatlanok, parkok, sétautak) tekintetében mind a 4 intézkedés szigorúan lehatárolja a támogathatóság kritériumait. Rendeletileg szabályozásra került az is, hogy adott jogcím mit nem támogat. Ezeket a szabályokat az alábbi két táblázatban mutatjuk be.

4. sz. táblázat:

Megnevezés	Kultúrparkok- és központok	IKSZT	Vidéki örökség	Falumegújítás
<b>Megvalósulás helye lehet:</b>	A jogosult településeken található olyan földterület, ingatlan, épület, épületrész, amelyet más intézkedés nem támogat, és a Bakony és Balaton Keleti Kapuja HACs tervében leírt Leader megoldási javaslatához illeszkedik.	A címbirtokosi okiratban az adott IKSZT kialakítására és működtetésére jóváhagyott földrészlet és a rajta található épület, épületrész.	Kizárólag <b>helyi vagy országos védelem alatt álló építmény</b> lehet, az épület közvetlen megközelítését szolgáló gyalogutak, parkolók, kapcsolódó zöld felületek és kapcsolódó kerítés.	Helyi vagy országos védelem alatt <b>nem álló</b> , a település megjelenésében szereppel bíró épületek, települési szilárd burkolatú útvonalak mentén fekvő épületek, a település központját alkotó vagy közvetlenül övező épületek, helyi turisztikai látványossághoz vagy a település megjelenésében szereppel bíró épülethez közvetlenül vezető útvonalak mentén fekvő épületek, valamint kapcsolódó zöldfelület, kerítés, védelem alatt nem álló közparkok, pihenőhelyek, sétautak.

Megnevezés	Kultúrparkok- és központok	IKSZT	Vidéki örökség	Falumegújítás
<p><b>Megvalósulás helye nem lehet:</b></p>	<p>Nem lehet olyan ingatlan, ami kizárólag a települési önkormányzatok által ellátandó a helyi önkormányzatokról szóló 1990. évi LXV. tv.8.§ (1) és (4) bek. meghatározott közoktatási, egészségügyi, szociális feladatok, valamint közigazgatási funkciók ellátására szolgálnak. Továbbá nem lehet a falumegújítási és a vidéki örökség c. intézkedés keretében támogatással felújítással érintett épület, ill. épületrész és nem lehet IKSZT által támogatott épület vagy épületrész.</p>	<p>Nem lehet olyan ingatlan, ami kizárólag a települési önkormányzatok által ellátandó a helyi önkormányzatokról szóló 1990. évi LXV. tv.8.§ (1) és (4) bek. meghatározott közoktatási, egészségügyi, szociális feladatok, valamint közigazgatási funkciók ellátására szolgálnak. Továbbá nem lehet a falumegújítási és a vidéki örökség c. intézkedés keretében támogatással felújítással érintett épület, ill. épületrész, valamint Leader Kultúrpark- és központ.</p>	<p>Nem támogatható az ingatlan azon belső részének felújítása, átalakítása, amely a helyi önkormányzatokról szóló 1990. évi LXV. törvény 8. § (1) és (4) bekezdésében meghatározott, az önkormányzat által kötelezően ellátandó közoktatási, egészségügyi és szociális feladatok, valamint közigazgatási funkciók ellátására szolgál, továbbá a kastély, a vár, azok kertje, parkja, továbbá az IKSZT címmel rendelkező épület, a falumegújítási programban támogatott ingatlan, és a Leader Kultúrpark és -központ.</p>	<p>Az önkormányzatok által a helyi önkormányzatokról szóló 1990. évi LXV. törvény 8. § (4) bekezdésében meghatározott, kötelezően ellátandó feladatok - kivéve köztemető - ellátását szolgáló épület, vidéki örökség c. intézkedés keretében támogatással felújítással érintett épület, ill. épületrész, IKSZT által támogatott épület vagy épületrész, valamint Leader Kultúrpark- és központ.</p>

Egy, a jogszabályokban nem teljesen körülhatárolt tényre szükséges felhívni a figyelmet.

**AZ INTEGRÁLT KÖZÖSSÉGI ÉS SZOLGÁLTATÓ TÉR CÍMET A 2. SZ. MELLÉKLETBEN TALÁLHATÓ, 5.000 FŐ ALATTI TELEPÜLÉSEK IGÉNYELHETTÉK, ÉS ŐK ALAKÍTHATNAK KI TÖBBFUNKCIÓS SZOLGÁLTATÓ KÖZPONTOT.**

**EBBEN A TÁMOGATÁSBAN A BAKONY ÉS BALATON KELETI KAPUJA EGYESÜLETHEZ TARTOZÓ 4 VÁROSI RANGÚ TELEPÜLÉS NEM PÁLYÁZHATOTT.**

Ugyanakkor a Leader Kultúrparkok és –központok kialakítása intézkedésben nekik is lehetőségük nyílik komplex szolgáltatóközpont kialakítására, amelyben akár az IKSZT rendeletben megjelölt tevékenységek is megjelenhetnek.

## 2.3. Falumegújítás és –fejlesztés

Az EU egyéb pénzügyi eszközeitől való lehatárolás szempontjai:

### Kapcsolódás a Program más intézkedéseire:

Az intézkedés kapcsolódik a „Vidéki örökség megőrzése és fenntartható fejlesztése” intézkedéshez, mivel közösek abban, hogy a vidéki települések épített értékeinek megújítását célozzák. A két intézkedés közötti határvonalat azon az alapon lehet meghúzni, hogy a projekt tárgya védelem alatt áll-e. A vidéki örökség intézkedés csak a védelem alatt álló kulturális értékeket támogatja, a „Falumegújítás és -fejlesztés” intézkedés esetében viszont a védelem alatt állás nem alkalmassági kritérium.

Az intézkedés emellett kapcsolódik a „Turisztikai tevékenységek ösztönzése” intézkedéshez, mivel a településről kialakított kedvezőbb kép révén növeli annak turisztikai vonzerejét.

Az intézkedés szinergiahatást fejt ki „A vidéki gazdaság és lakosság számára nyújtott alapszolgáltatások” intézkedéssel, mivel a falumegújítás c. intézkedés keretében a helyi szolgáltató központként használt épületek **külső felújítása** támogatható.

### Kapcsolódás más Operatív Programokhoz

A Regionális Operatív Programok a kötelező önkormányzati feladatok közé tartozó infrastrukturális fejlesztéseket támogatják.

Az intézkedés területi hatályát illetően a ROP-ok cselekvési tervei által érintett települések – a városok és a kistérségi központok – a falumegújítás c. intézkedés keretében nem támogathatók. Az intézkedés kapcsolódik a leghátrányosabb helyzetű kistérségek komplex fejlesztését célzó programhoz. Az intézkedés hozzájárul az esélyegyenlőség megteremtéséhez.

Az intézkedés emellett a Balaton Zászlóshajó Programhoz is kapcsolódik.

## **2.4. A vidéki örökség megőrzése és fenntartható fejlesztése**

Az intézkedés kapcsolódásai, lehatárolása:

Kapcsolódás a Program más intézkedéseihez:

Az intézkedés kapcsolódik az 5.3.3.2.2. „Falumegújítás és -fejlesztés” intézkedéshez, mivel mindkét intézkedés a vidéki települések (épített) értékeinek a megújítását és védelmét szolgálja. A két intézkedés közötti határvonalat azon az alapon lehet meghúzni, hogy a projekt tárgya védelem alatt áll-e. Jelen intézkedés csak a helyi védelem alatt álló kulturális értékeket támogatja, a „Falumegújítás és -fejlesztés” intézkedés esetében viszont a védelem alatt állás nem alkalmassági kritérium.

Az intézkedés kapcsolódik az 5.3.3.1.3. „Turisztikai tevékenységek ösztönzése” intézkedéshez, mivel a település képének javításán keresztül és a mezőgazdasághoz kapcsolódó kulturális és természeti örökség védelmével növeli a települések turisztikai vonzóerejét.

Kapcsolódás más Operatív Programokhoz:

Az infrastrukturális fejlesztéseket – amelyek az önkormányzatok kötelező feladatai közé tartoznak – területi Operatív Programok támogatják.

Ami az intézkedés területi hatályát illeti, a ROP-akciókkal (Regionális Operatív Program-akciók) érintett települések – a nagyvárosok és a kistérségi központok – tekintet nélkül a lakosságszámra, illetve a népsűrűsége, nem jogosultak a jelen intézkedés keretében támogatásra.

Az intézkedés kapcsolódik a leghátrányosabb helyzetű kistérségek komplex fejlesztését célzó programhoz. Az intézkedés hozzájárul az esélyegyenlőség megteremtéséhez.

Az intézkedés emellett a Balaton Zászlóshajó Programhoz is kapcsolódik.

## 2.5. „A vidéki gazdaság és a lakosság számára nyújtott alapszolgáltatások”: Integrált Közösségi és Szolgáltató Terek

Az intézkedés kapcsolódásai, lehatárolása:

### Kapcsolódás az ÚMVP más intézkedéseivel:

Az Integrált Közösségi és Szolgáltató Terek fejlesztése című intézkedés közvetlenül kapcsolódik a „Mikrovállalkozások létrehozásának és fejlesztésének támogatása” c. intézkedéshez, mivel a támogatott vállalkozás üzleti tevékenységét többfunkciós szolgáltató központban is kifejtheti. Az intézkedés emellett kapcsolódik a „Turisztikai tevékenységek ösztönzése” intézkedéshez, mivel a turisztikai információs pont többfunkciós szolgáltató központban is működhet.

Többfunkciós szolgáltató központ védelem alatt álló épületben nem alakítható ki, a védett épületek belső felújítása a „Vidéki örökség megőrzése” intézkedés alapján támogatható.

### Kapcsolódás más Operatív Programokhoz:

A **Regionális Operatív Programok** intézkedéseket tartalmazzák a közösségi terek létrehozásával, valamint a kötelező humán célú önkormányzati feladatok ellátásához szükséges infrastrukturális fejlesztésekkel és a kapcsolódó eszközbeszerzéssel kapcsolatban.

A ROP-októl való lehatárolás alapja az intézkedés **területi hatálya**.

Az intézkedés emellett a Balaton Zászlóshajó Programhoz is kapcsolódik.

A ROP-ok az önkormányzatok által kötelezően nyújtandó közszolgáltatások, így az oktatás, az egészségügy, a szociális infrastruktúra és a vonalas infrastruktúra (utak, vízelvezetés stb.) fejlesztéséhez biztosítanak támogatást. A nem kötelező közszolgáltatások tekintetében a ROP-ok az egy- vagy többfunkciós közösségi és szolgáltató központokat **csak városi környezetben** támogatja, amit a népsűrűség (> 100 lakos/km<sup>2</sup>) és/vagy a lakosságszám (> 5000/település) alapján határoznak meg.

Ennek megfelelően a helyi önkormányzatokról szóló 1990. évi LXV. törvény 8. § (3) és (4) bekezdésében felsorolt, az önkormányzatok által kötelező jelleggel ellátott feladatokhoz kapcsolódó fejlesztések az IKSZT intézkedés alapján nem támogathatók, finanszírozásuk a ROP-ok keretéből történik.

Az intézkedés területi hatálya alá tartozó, nem kötelező tevékenységek az ÚMVP keretéből támogathatók.

Az **Államreform Operatív Program** keretében támogatásra jogosult tevékenységekre az IKSZT intézkedés alapján támogatás nem kérhető.

#### **A TIOP 4. prioritása:**

A kulturális infrastruktúra fejlesztése a közösségfejlesztés szolgálatában, melynek során a partneri együttműködés, illetve a hálózatépítés elősegítése érdekében támogatást kapnak a városokban elsősorban az oktatás, képzés, tömegkommunikáció és közösségi tevékenység céljaira létrehozott többfunkciós közösségi központok, a könyvtárszolgáltatások bővítése, a közösségi oktatást és kultúrát segítő fejlesztési pólusok, valamint a kulturális infrastruktúra integrált fejlesztése. A lehatárolás alapja az intézkedés területi hatálya.

#### **Az EKOP 2. prioritása:**

A közigazgatási szolgáltatásokhoz történő hozzáférést támogató fejlesztések; az IKSZT intézkedés keretében a többfunkciós szolgáltató központok adhatnak helyet a közigazgatási szolgáltatásoknak.

**A TÁMOP 3. prioritása:**

„A minőségi oktatás és hozzáférés biztosítása mindenkinek” és 5. prioritása: „A társadalmi befogadás, részvétel erősítése”, melyek célul tűzik ki a helyi közösségek és civil szervezetek létrejöttének támogatását és kapacitásuk erősítését, a kulturális tőke, az antidiszkriminációs törekvések és egyes életmódprogramok támogatását.

A TIOP 3. prioritása a munkaerő-piaci részvételt és a társadalmi befogadást támogató infrastruktúra fejlesztését támogatja. A TÁMOP és az ÚMVP közötti lehatárolás megfelelő eljárásokon és koordinációs mechanizmusokon keresztül történik, melyeknek célja az átfedések elkerülése és a két program helyes megvalósításának biztosítása.



### **III. Az egységes Leader projekttel szembeni elvárások megfogalmazása**

*Mottó: Gondolkodj globálisan, cselekedj lokálisan!*

#### **3.1. A Leader - megközelítés meghatározása**

A LEADER-megközelítés lényege, hogy a helyi közösségek maguk keressenek megoldásokat a területükön található problémákra, majd a megoldását célzó helyi fejlesztési stratégiát (külső támogatást is igénybe véve) önmaguk valósítsák meg. Ennek keretében széles körű helyi partnerségre és valódi együttműködésre van szükség, ami a problémák elemzésétől és az együttgondolkodástól a tervezésen át a megvalósításig az egész folyamatot át kell hogy hassa.

Az „Új Magyarország Vidékfejlesztési Program 2007 – 2013.” mind a négytengelye a Leader szellemiség szerint került megtervezésre, míg ezen túlmenően a 3-as és 4-es tengelyek megvalósítása is a Leader típusú tervezés és megvalósítás szerint kerül lebonyolításra.

Ennek értelmében a megalakult Helyi Közösségek széles körű társadalmi egyeztetést követően elkészítették Helyi Vidékfejlesztési Stratégiájukat, melyben mind a fejlesztési irányokat, mind pedig a felhasználható források nagyságát meghatározták.

**A Leader megközelítés meghatározását az 1698/2005/EK tanácsi rendelet 61. cikke szabályozza.**

### **A LEADER - MEGKÖZELÍTÉS LEGALÁBB A KÖVETKEZŐ ELEMEBŐL ÁLL:**

- a) jól azonosított szubregionális vidéki területekre irányuló területalapú, helyi fejlesztési stratégiák;
- b) helyi köz- és magánszférabeli partnerségek;
- c) alulról felfelé építkező megközelítés a helyi akciócsoportok helyi fejlesztési stratégiák kidolgozására és megvalósítására vonatkozó döntéshozatali hatáskörével;
- d) a stratégia multiszektorális tervezése és végrehajtása, a helyi gazdaság különböző ágazatainak szereplői és projektjei közötti kölcsönhatáson alapulva;
- e) innovatív megközelítések végrehajtása;
- f) együttműködési projektek végrehajtása;
- g) a helyi partnerségek közötti hálózatépítés.”<sup>1</sup>

Az „Új Magyarország” Vidékfejlesztési Program megvalósulása során a fenti szempontrendszernek **egyöntetűen kell érvényesülnie**.



<sup>1</sup> 1698/2005/EK tanácsi rendelet 61. cikke

**a.) Területalapú megközelítés:** A területalapú megközelítés révén azok dolgoznak együtt, akik közös otthonuknak érzik az adott térséget, és ez a motiváció hatékonyan mozgósítja és értékesíti a helyi kezdeményezéseket és erőforrásokat. A szerveződés földrajzilag összefüggő, megfelelő méretű területen megy végbe, amely biztosítja az emberi, pénzügyi és gazdasági erőforrásokat egy fejlesztési stratégia megvalósításához.

A LEADER-térség nem feltétlenül esik egybe az államilag behatárolt közigazgatási területtel. Lakói a helyi identitástudatot és hovatartozást közösen élik meg. Ez az alapja annak az összefogásnak és tenni akarásnak, amely hatékonyan mozgósítja és hasznosítja a történelmi hagyományokra, helyi sajátosságokra alapozó kezdeményezéseket.

A LEADER program területi hatálya a 120 fő/km<sup>2</sup>-nél alacsonyabb népsűrűségű vagy 10.000 főnél kevesebb lakosú településekre terjed ki.

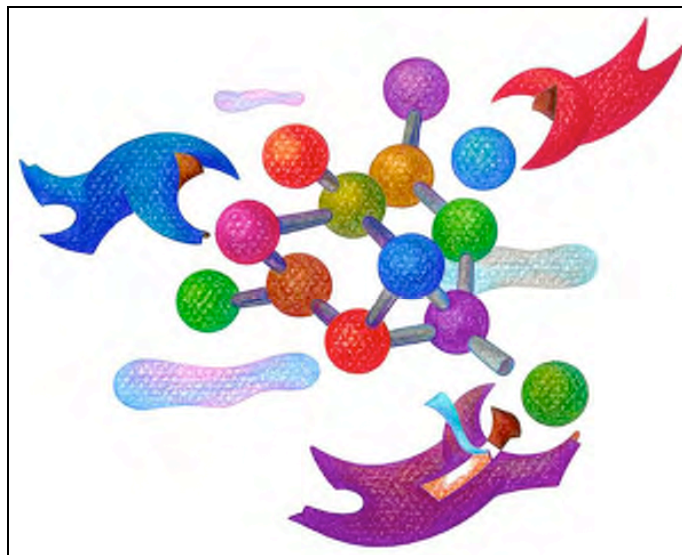
A budapesti agglomeráció települései nem tartoznak a LEADER program területi hatálya alá.

2008. évben alulról jövő kezdeményezésként, az összefogás és az együttműködés alapján Magyarországon 96 LEADER-közösség alakult, amelyek lefedik Magyarország jogosult vidéki településeinek 100 %-át. Ebben 3.024 település, több ezer civil szervezet, vállalkozó gazdasági társaság és 2.309 önkormányzat vesz részt.

Ezen szervezeteknek kellett kidolgozniuk saját Helyi Vidékfejlesztési Stratégiájukat, amelyben meghatározták azokat a célokat, amelyeket térségükben az elkövetkező években együttműködésben meg kívánnak valósítani.

**b.) A partnerség elve: a helyi akciócsoport működtetése.** A LEADER-térséget a háromoldalú – civil, vállalkozó, önkormányzat (közsféra) – partnerség létrehozása teszi életképpé. Mindannyian máshogy látják ugyanazt a lehetőséget, gondolataikat egyesítik a tervekben.

A jelenlegi előírások szerint a személyekből, szervezetekből és intézményekből álló helyi akciócsoporthoz bejegyzett non-profit szervezatként kell működni. A partnerség elvének az érvényesülése együttműködést és kommunikációt jelent. Ennek köszönhetően az esetleges konfliktushelyzetek is átláthatóbbá és megoldhatóbbá válnak, a változashoz szükséges közös megegyezés is könnyebben megszületik, és a helyi kezdeményezések támogatási hajlandósága is nő.



c.) **Az alulról építkezés elve** a helyi önszerveződés fontosságát hangsúlyozza. Arra ösztönzi a térségben élőket, hogy aktívan vegyenek részt közösségük hosszú távú fejlődési irányvonalainak meghatározásában és a fejlesztési stratégia gyakorlati megvalósításában. A helyi (térségi) szereplők készítik a fejlesztési stratégiát az általuk lefedett térségi területre, figyelembe véve a közösségi és nemzeti iránymutatásokat. A helyi szereplők bekapcsolódnak a területüket érintő fejlesztésekbe, meghatározzák azokat. Helyi szereplőnek számít akár egy egyéni vállalkozó, vagy egy civil szervezet is.

d.) **Integrált, ágazatok közötti megközelítés:** A vidéki térség sajátos helyi problémájára úgy lehet megtalálni a megoldást, ha az érintettek között kialakul egy fenntartható kapcsolatrendszer, ha a térségben biztosított a különböző gazdasági és társadalmi ágazatok közötti együttműködés. Vagyis: a fejlesztési stratégiában megfogalmazódó terveknek nem elkülönülten, hanem egymáshoz kapcsolódva és egymást kiegészítve kell érvényesülniük.

A LEADER módszer nem kimondottan egy ágazatot vagy elszigetelt fejlesztéseket preferál. A LEADER program nem támogat például „szimpla” iskola felújításokat, útépitéseket vagy parkosításokat. A megoldás az integrált módszer, vagyis ha egy turisztikai információs pontot szeretnék kialakítani a térségen átvonuló kerékpáros turistáknak, akkor azt megtehetem egy iskolában, s ahhoz hogy a turisták jól érezzék magukat, felújíthatok termeket.

Ugyanígy, egy gyógyforrásra telepítünk LEADER pénzből fürdőt, s a könnyebb megközelítés érdekében felújítom az odavezető helyi utakat. Mindez értelemszerűen feltételezi a különböző szakmákat képviselők egymás közötti együttműködését, széleskörű látását.

e.) **A tevékenységek innovatív jellege.** A helyi – gazdasági, természeti és kulturális – erőforrások feltárásából indul ki, amelyeket újszerűen próbál hasznosítani. Ez lehet például egy új szerveződési forma, de lehet a helyi hagyományos tudás újszerű alkalmazása, valamint új technológiák bevezetése is. Az „innováció” ebben a formájában az eddigi folyamatokhoz, eljárásokhoz képest egy újszerű elem bevitelét jelenti. Pl. egy térségben kiváló rostos italokat készítik, s ahhoz hogy a térség néhány jellegzetességét ábrázoló csomagolást fejlesszenek ki, ez a maga nemében innovációt jelent.

**f.) Területek közötti együttműködés, hálózatépítés elve:** A jól működő vidékfejlesztési módszerek, innovatív megoldások, ötletek megismertetésének módszere. Kiépítése mind a tagországok, mind az EU szintjén folyamatban van. A helyben szerzett tapasztalatok, kidolgozott módszerek terjesztése érdekében a LEADER közösségek hálózatba szerveződnek. Ezek történhetnek nemzeti vagy nemzetközi szinten. A hálózatok kialakulhatnak ugyanazon gazdasági szektor szereplői között, vagy hasonló adottságú és lehetőségekkel rendelkező szereplők között.

**g.) Helyi finanszírozás és menedzsment:** A köz-, a vállalkozói és civil szféra képviselőiből álló akciócsoportok kompetenciája és felelőssége – mind a döntéshozatalban, mind a fejlesztési stratégiát illetően – kulcsszerepet játszik a program sikerességében. Ennek érvényesítését nagymértékben elősegíti a LEADER-szerű helyi pénzügyi támogatás és irányítás, amely megteremti a helyi szintű demokrácia gyakorlásának feltételrendszerét.

A LEADER módszer lehetővé teszi a helyi szereplőkből álló döntési szint létrejöttét. A helyi szereplők ismerik a térségüket, az arra készült terveket, így kompetenssé válnak a fejlesztési tervek végrehajtását elősegítő döntések meghozatalában. A döntési szinten a közsféra, civil szféra és a vállalkozói szféra szereplői helyezkednek el. Kezükből van a pénzügyi felelősség, bevonhatják a helyi bankintézményeket.



### **3.2. A Leader - megközelítés megvalósulása Magyarországon**

A Leader-megközelítés megvalósítását az 1698/2005/EK tanácsi rendelet 63. cikkének a), b) és c) pontja, valamint 64. cikke szabályozza.

#### **„63. cikk: Intézkedések**

A Leader-tengely keretében nyújtott támogatás:

- a) a 62. cikk (1) bekezdésének a) pontjában említett helyi fejlesztési stratégiák végrehajtására irányul, az 1., 2. és 3. szakaszban meghatározott három tengely egy vagy több célkitűzésének megvalósítása érdekében;
- b) az a) pont alapján kiválasztott célkitűzéseket tartalmazó együttműködési projektek végrehajtására irányul;
- c) a helyi akciócsoport működtetésére, a készségek elsajátítására és a terület ösztönzésére irányul, az 59. cikknek megfelelően.

#### **64. cikk: A helyi stratégiák végrehajtása**

Amennyiben a helyi stratégia szerinti műveletek megegyeznek az ebben a rendeletben más tengelyekre vonatkozóan meghatározott intézkedésekkel, akkor a vonatkozó feltételeket kell alkalmazni az 1., 2. és 3. szakasszal összhangban.”

#### **Az intézkedés célja a belső erőforrások fenntartható és innovatív felhasználásának elősegítése:**

- a vidéki szereplők közötti együttműködés megalapozása
  - o az integrált megközelítést tartalmazó fenntartható helyi fejlesztési stratégiák előkészítése és megvalósítása érdekében,
- a helyi innovatív megoldások és az átfogó társulások működtetése,
- a vidéki régiók életszínvonalának emelése,
- a munkahelyek megőrzése és újak létrehozása,
- az élethosszig tartó tanulás elősegítése,

az 1698/2005/EK tanácsi rendelet 61. cikkének a)-g) pontjában meghatározott követelmények teljesítése útján.

### **Az intézkedés hatálya:**

A LEADER Programban a fejlesztés valamennyi beruházási és nem beruházási pályázattípust magában foglal.

A HACS-ok LEADER-stratégiájának keretébe integrálható, illetve azon belül végrehajtható pályázatok alkalmazási területe két fő csoportba sorolható:

- 1.) Egyfelől az alkalmazási terület vonatkozhat a Vidékfejlesztési Program I–III. tengelyei keretében alkalmazható és végrehajtható fejlesztési programokra.
- 2.) Másfelől a LEADER-stratégia keretében kiemelt szerepet kapnak azok a helyi szereplők társulásán alapuló, LEADER-hez hasonló pályázatok, amelyek a fenntartható társulások létrehozásához is hozzájárulnak.

***A LEADER-program célkitűzéseinek megvalósítása érdekében 2007-2008. években megtörtént a megvalósítást biztosító szervezeti háttér, a hálózat kialakítása, a vidéki szereplők együttműködése révén.***

A Helyi Akciócsoportok kiválasztásának folyamata és menetrendje az alábbiak szerint történt:

Első lépésként az Irányító Hatóság felhívást tett közzé Helyi Akciócsoportok létrehozására. (Helyi Akciócsoport = az adott térség településein található, székhellyel vagy telephellyel rendelkező civil szervezetek, vállalkozások és önkormányzatok csoportja, ahol a közsféra aránya nem haladhatta meg a 40 %-ot.)



Ezt követően megkezdődött a nyilvántartásba vételi szakasz. A jogi személyek helyi közösségalapítási szándékát a Helyi Vidékfejlesztési Irodák vették nyilvántartásba. Ugyanazon a földrajzi területen több potenciális helyi közösség is alakulhatott.

A regisztrációs eljárás végén a LEADER-program területi összefüggésre, illetve a civil, az üzleti és az önkormányzati szféra megfelelő arányaira vonatkozó elveit teljesítő helyi közösségek nyilvántartásba vételre kerültek.

Ezeket az előzetesen kiválasztott közösségeket potenciális LEADER Akciócsoportoknak nevezzük. A potenciális LEADER Akciócsoportok kiválasztásával egyben a helyi tervezés területi hatálya is meghatározásra került. A kiválasztott potenciális LEADER Akciócsoportok non-profit jogi személyiséget alapítottak.

A Helyi Vidékfejlesztési Irodák segítségével a kiválasztott potenciális LEADER csoportok potenciális LEADER-stratégiát dolgoztak ki az általuk lefedett területre vonatkozóan. A tervezési szakaszban a HVI tanácsadó és erőforrás-építő segítséget nyújtott a potenciális LEADER csoportoknak. A tervezési szakasz elején az Irányító Hatóság Helyi Akciócsoportonként tájékoztatta a potenciális LEADER Akciócsoportokat a pénzügyi keretekről. A pénzügyi keretet a Helyi Akciócsoportokhoz tartozó települések, illetve a lakosok és a hátrányos helyzetű települések száma, alapján kell kiszámítani.

Miután a potenciális LEADER csoportok (kb. 4 hónap alatt) kidolgozták a potenciális LEADER-stratégiáikat, az Irányító Hatóság a stratégia minősége alapján a potenciális LEADER csoportok közül országos szinten kiválasztott 96 HACS-ot.

A Helyi Akciócsoportok kiválasztásának szempontjai az alábbiak voltak:

- ↳ Az akciócsoportok összetételének meg kellett felelnie az 1698/2005/EK tanácsi rendelet 62. cikkének (b) pontjában lefektetett követelményeknek.
- ↳ A Helyi Akciócsoportoknak jogi személyiséggel kell rendelkezniük.
- ↳ A Helyi Akciócsoportokat földrajzilag összefüggő területeken, szomszédos települések együttműködéseként kellett létesíteni, és ez alól a szabály alól csak azok a beékelődött települések képezhettek kivételt, amelyek azért szakították meg a földrajzi összefüggést, mert nem tartoztak a vidéki települések körébe, így nem jogosultak a részvételre.
- ↳ A Helyi Akciócsoportok között nem fordulhatott elő átfedés. Egy település csak egy Helyi Akciócsoportoz tartozhat.
- ↳ A magyar vidéki területek sajátosságainak megfelelően az érintett területek és a résztvevő vidéki települések számának növelése érdekében az akciócsoportoz tartozó települések lakossága nem lehetett 5.000 főnél kevesebb, illetve nem haladhatta meg a 100.000 főt.
- ↳ A Helyi Akciócsoportoknak rendelkezniük kell egy jóváhagyott LEADER-stratégiával, valamint a stratégia végrehajtásához szükséges (száma, képzettsége és tapasztalata alapján) hatékony humán, műszaki, valamint vezetői erőforrásokkal.

**A jogosult helyi akciócsoportok kiválasztásának szempontjai:**

- ↳ Az akcióterület kiválasztásának indokoltsága, a helyi vidékfejlesztési tervben feltárt fejlesztési igények/lehetőségek és az akcióterület társadalmi-gazdasági sajátosságai közötti összefüggés.
- ↳ A feltárt igények/lehetőségek és a stratégiai célok, intézkedések kohéziója, a LEADER-stratégiában leírt beavatkozás (tervezett intézkedések) módszerének alkalmassága és rugalmassága.
- ↳ A részvételen alapuló tervezés és a partnerekkel való együttműködés.
- ↳ Tapasztalatok a közösségi irányítással létrehozott fejlesztések terén.

- ↳ A stratégia kidolgozása során keletkezett hozzáadott érték és innováció.
- ↳ A LEADER Stratégia megvalósíthatósága, a kapcsolódó intézkedések fenntarthatósága, valamint azok megfelelése a nemzeti, illetve az uniós regionális és vidékfejlesztési politikának.
- ↳ A LEADER Stratégia hatása a munkalehetőségek megőrzésére és az új munkahelyek teremtésére, különösen a vidéken élő nők, fiatalok, halmozottan hátrányos helyzetű társadalmi csoportok, valamint a roma származásúak munkaerőpiaci helyzetének és munkába állási lehetőségének javítása érdekében.

A LEADER-stratégia hozzájárulása a modern ismereteknek, know-how-nak és a modern technológiák használatának az akciócsoportokhoz tartozó lakosság körében történő bemutatásához és terjesztéséhez, az élethosszig tartó tanulás támogatása, az életminőség javítása, valamint a munkahelyek megőrzése és létrehozása.

A HACS-ok lehetőségeinek leírása a LEADER-stratégiában megfogalmazott együttműködési koncepcióik és tevékenységük szempontjából.

### **Az üzleti és civil partnerek tervezett minimális részvételi aránya a Helyi Akciócsoportok döntéshozó testületeiben:**

Az 1268/1999/EK tanácsi rendelet 62. cikkének d) pontja értelmében az üzleti és a civil partnerek tervezett minimális részvételi aránya a helyi akciócsoportok döntéshozó testületeiben legalább 60%.

### **A helyi projektek és a stratégia összhangjának, illetve a projektek kiválasztásának kritériumai:**

A helyi pályázati rendszeren belül a projektkiválasztás részletes szempontjait a Helyi Akciócsoportok dolgozzák ki LEADER-stratégiájuk részeként, az Irányító Hatóság iránymutatásait szem előtt tartva. A HACS-ok esetében a projektjavaslatokat a HACS döntéshozó testületéhez kell benyújtani.

A Helyi Akciócsoportokra vonatkozó pénzügyi hatáskörök leírása:

A Helyi Akciócsoport felel a projektek kiválasztásáért, a megfelelőség ellenőrzését és a kapcsolódó kifizetéseket pedig a Kifizető Ügynökség hajtja végre.

A pénzügyi keret a LEADER mindhárom intézkedése (a helyi stratégiák kidolgozása, az együttműködés és a működtetési költségek) számára rendelkezésre álló forrásokat tartalmazza.

A támogatások felhasználásának részletes szabályait az eljárásrend tartalmazza.

A LEADER-módszer segítségével az ÚMVT a hangsúlyt a közösségek számára a vidékfejlesztési célokra helyi szinten elérhető kezdeményezési lehetőségekre és a közösségi szintű készségfejlesztésre fekteti. A Társadalmi Megújulás Operatív Program (TÁMOP) 5. sz. prioritása az egyéni lehetőségek és képességek általános fejlesztésére, illetve a szükséges speciális módszertani rendszerek szakértők részére történő átadására koncentrál.

A LEADER azáltal, hogy teret ad a helyi elképzeléseken alapuló gazdaságfejlesztésnek, gyökeresen eltérő szemléletet követ, mint a megszokott központosított politikák, egészen új határokat nyit a vidékfejlesztésben. A vidékfejlesztési politikát alapvetően megváltoztathatja a helyi alapokon nyugvó tervezés és döntéshozatal. A helyi szereplők olyan stratégiákat alkothatnak, olyan projekteket generálhatnak, melyek eddig elkerülték a központi döntéshozók figyelmét. A módszer sikerét garantálja, hogy képes olyan egyedi kihívásokra választ adni, melyekre központosított szabályozással nem lehet megfelelni. Kiemelten fontos szabály, hogy a helyi szereplők szabadon alkothatják és valósíthatják meg fejlesztési tervüket.

## **1. sz. melléklet:**

### **Jogosult települések listája**

A „Leader Kultúrparkok és –központok kialakítása” c. intézkedés alapján a Bakony és Balaton Keleti Kapuja Egyesülethez azon szervezetek nyújthatnak be támogatási kérelmet, amelyek az alábbi településeken székhellyel, telephellyel vagy fiókteleppel rendelkeznek:

Alsóörs  
Balatonalmádi  
Balatonfőkajár  
Balatonfűzfő  
Balatonkenese  
Balatonvilágos  
Berhida  
Csajág  
Felsőörs  
Hajmáskér  
Jásd  
Királyszentistván  
Küngös  
Litér  
Ósi  
Öskü  
Papkeszi  
Pétfürdő  
Sóly  
Szentkirályszabadja  
Tés  
Vilonya

## 2. sz. melléklet:

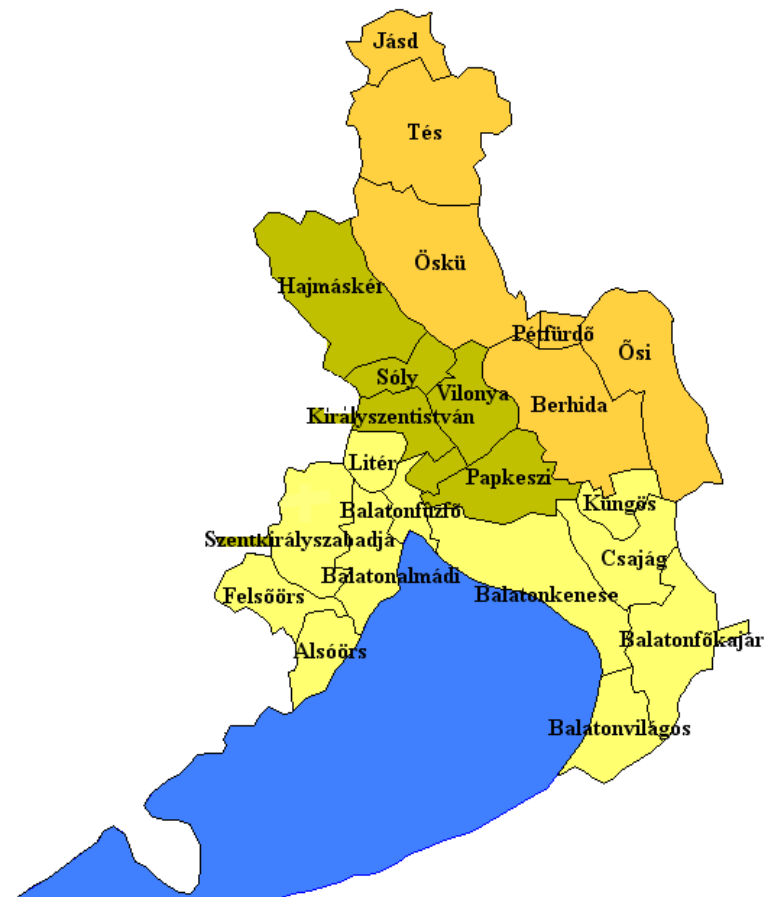
### A III. tengely intézkedései jogosult településeinek listája

A Bakony és Balaton Keleti Kapuja Egyesülethez tartozó 5.000 fő vagy 100 fő/km<sup>2</sup> alatti települések listája, (a városi rangú települések és a kistérségi központok kivételével)

Alsóörs  
Balatonfőkajár  
Balatonvilágos  
Csajág  
Felsőörs  
Hajmáskér  
Jásd  
Királyszentistván  
Küngös  
Litér  
Ósi  
Öskü  
Papkeszi  
Pétfürdő  
Sóly  
Szentkirályszabadja  
Tés  
Vilonya

### 3. sz. melléklet:

#### A III. tengely intézkedéseinek jogosult települései a Bakony és Balaton Keleti Kapuja Egyesület tevékenységi területén



4. sz. melléklet:

**A lehatárolások összefoglalása**

Megnevezés	III-as tengely	IV-es tengely
	Az életminőség javítását célzó intézkedések	Kultúrparkok- és központok
<p><b>Jogosult települések</b></p> <p><b>Bakony és Balaton Keleti Kapuja Egyesülethez tartozó települések:</b></p>	<p>5.000 fő alatti vagy a 100 fő/km<sup>2</sup> –nél kisebb népsűrűségű települések</p> <p>Alsóörs, Balatonfőkajár, Balatonvilágos, Csajág, Felsőörs, Hajmáskér, Jásd, Királyszentistván, Küngös, Litér, Ósi, Öskü, Papkeszi, Pétfürdő, Sóly, Szentkirályszabadja, Tés, Vilonya</p>	<p>10.000 fő alatti vagy a 120 fő/km<sup>2</sup>-nél kisebb népsűrűséggel rendelkező települések</p> <p>Alsóörs, Balatonalmádi, Balatonfőkajár, Balatonfüzfő, Balatonkenese, Balatonvilágos, Berhida, Csajág, Felsőörs, Hajmáskér, Jásd, Királyszentistván, Küngös, Litér, Ósi, Öskü, Papkeszi, Pétfürdő, Sóly, Szentkirályszabadja, Tés, Vilonya</p>
<b>Pályázók köre</b>	jogosult települési önkormányzatok, székhellyel, illetve telephellyel rendelkező nonprofit szervezetek	jogosult települési önkormányzatok, kisebbségi önkormányzat, önkormányzati társulás, többcélú kistérségi társulás, székhellyel, illetve telephellyel rendelkező nonprofit szervezet, egyházi jogi személy



Megnevezés	Kultúrparkok- és központok	IKSZT	Vidéki örökség	Falumegújítás
<p><b>Támogatási cél:</b></p>	<p><b>Leader kultúrparkok és - központok kialakítása</b>, amelyek egységes arculattal bírnak, minden korosztály számára biztosítják a szabadidő hasznos eltöltését és eközben képesség és tudásfejlesztő, információszolgáltató képességgel is rendelkeznek.</p> <p>Színhelyei a közösségi programoknak, turisztikai vonzerőt jelentenek, így hozzájárulnak a település és a térség megismertetéséhez. Élhetőbbé teszik a térséget az itt élők és vonzóbbá az idelátogatók számára.</p>	<p><b>Többfunkciós szolgáltató központ kialakítása</b>, kihasználatlan épületek felújítása, műszaki korszerűsítése.</p>	<p>A vidéki térség településein a <b>kulturális örökség fenntartása</b>, helyreállítása, korszerűsítése, ezen belül a településkép és a környezet állapotának javítása, az épített, természeti és kulturális örökség és helyi identitás megőrzése, megújítása, és ezáltal a települések vonzerejének növelése.</p>	<p><b>A településkép</b>, a vidéki lakókörnyezet és a közösségi terek, közterületek állapotának <b>javítása</b>, valamint a helyi piacok létrehozásának és fejlesztésének támogatása.</p>

<p><b>Megvalósulás helye nem lehet:</b></p>	<p>Nem lehet olyan ingatlan, ami kizárólag a települési önkormányzatok által ellátandó a helyi önkormányzatokról szóló 1990. évi LXV. tv.8.§ (1) és (4) bek. meghatározott közoktatási, egészségügyi, szociális feladatok, valamint közigazgatási funkciók ellátására szolgálnak. Továbbá nem lehet a falumegújítási és a vidéki örökség c. intézkedés keretében támogatással felújítással érintett épület, ill. épületrész és nem lehet IKSZT által támogatott épület vagy épületrész.</p>	<p>Nem lehet olyan ingatlan, ami kizárólag a települési önkormányzatok által ellátandó a helyi önkormányzatokról szóló 1990. évi LXV. tv.8.§ (1) és (4) bek. meghatározott közoktatási, egészségügyi, szociális feladatok, valamint közigazgatási funkciók ellátására szolgálnak. Továbbá nem lehet a falumegújítási és a vidéki örökség c. intézkedés keretében támogatással felújítással érintett épület, ill. épületrész, valamint Leader Kultúrpark- és központ.</p>	<p>Nem támogatható az ingatlan azon belső részének felújítása, átalakítása, amely a helyi önkormányzatokról szóló 1990. évi LXV. törvény 8. § (1) és (4) bekezdésében meghatározott, az önkormányzat által kötelezően ellátandó közoktatási, egészségügyi és szociális feladatok, valamint közigazgatási funkciók ellátására szolgál, továbbá a kastély, a vár, azok kertje, parkja, továbbá az IKSZT címmel rendelkező épület, a falumegújítási programban támogatott ingatlan, és a Leader Kultúrpark és -központ.</p>	<p>Az önkormányzatok által a helyi önkormányzatokról szóló 1990. évi LXV. törvény 8. § (4) bekezdésében meghatározott, kötelezően ellátandó feladatok - kivéve köztemető - ellátását szolgáló épület, vidéki örökség c. intézkedés keretében támogatással felújítással érintett épület, ill. épületrész, IKSZT által támogatott épület vagy épületrész, valamint Leader Kultúrpark- és központ.</p>
---	---	--	--	---

## IV. TARTALMI MEGHATÁROZÁS

### IV. 1. Előzmények

A Bakony és Balaton Keleti Kapuja Egyesület illetékességi területe, mint ahogyan az a stratégiában is megfogalmazásra került, eddig nem találta meg azt a sajátos arculatát jelentő kitörési pontot, amely alkalmassá teheti arra, hogy vonzó turisztikai célponttá váljon.

Legfontosabb a közösségi felismerés: az egész több mint a részek összessége. Kiemelkedő természeti-, kulturális, és humán erőforrások újszerű összekapcsolásával, az eddig kihasználatlan területek feltárásával élhetőbb területté, és vonzóbb célponttá lehet válni. Fenntartható munkahelyek létesítésével biztosítható a megélhetést, a nyugodt hétköznapokat, így lehetőség nyílik, hogy a családi élet, a közösség kerüljön a középpontba, ami a társadalom fejlődésének legfontosabb pillére.

A terület jelentős része a Balaton „háttérterületének”, a Bakony aljának számít, így nagyon fontos ennek az arculatnak, identitásnak, attrakciónak a kialakítása, hiszen komoly konkurenciával kell szembe nézni. De ugyan ez mondható el a Balaton partján elhelyezkedő településekről is, hiszen a terület egyre inkább az „átutazó szakaszba” sorolódik.

A cél és feladat megállítani és itt tartani az ide látogatókat, új célcsoportokat kijelölni és számukra célzott programlehetőségeket biztosítani.

Az előző fejezetben megfogalmazott Leader alapelvekből kiindulva **A LEADER KULTÚRPARKOK ÉS –KÖZPONTOK OLYAN KÖZÖSSÉGI HELYEK, MELYEK TÖBB CÉLCSOPORT TEKINTETÉBEN IS SZÉLESKÖRŰ ÉRDEKLŐDÉSRE TARTHATNAK SZÁMOT.**

A LEADER összefogás teremtette meg azt a pozitív helyzetet, hogy a közös lehetőségek, közös fejlesztések megvalósításáról megkezdődjön a közös gondolkodás.

Mint ahogyan az az I. és II. fejezetben is megfogalmazásra került, fontos, hogy a fejlesztések nem önálló, kizárólag a települések képének, az ott élők komfortérzetének javítását szolgálják.

**OLYAN FEJLESZTÉSEK, AMELYEK A ZON K ERESZTÜL D EFINIÁLHATÓK, HOGY E GY KÖZÖS R ENDSZER AL APJÁN, EGYMÁST K IEGÉSZÍTVE, EGYMÁSHOZ KAPCSOLÓDVA JÖTTEK LÉTRE.**

\*A képek csak illusztrációk, a pontosabb megértés és szemléltetés érdekében

Nem csak, és elsősorban a kikapcsolódás és szórakozás helyszínei, hanem olyan társasági központok, amelyek a fenntartható fejlődés biztosítása érdekében szolgáltatnak kapcsolódási és találkozási lehetőséget az érintettek számára.

Ezért fontos, hogy a projektek tervezésénél a projektgazdák tisztában legyenek azzal, mik azok az elvárások, melyek azok a gyakorlati lehetőségek, amelyek megvalósításával megfelelhetnek ezen kritériumoknak.

Mint ahogyan azt korábban is bemutattuk a vidékpolitikában jelenleg is több olyan törekvés figyelhető meg, melyeken keresztül azt igyekeznek megvalósítani, hogy az egyes településeken helyben, az ott élők szociális, oktatási, kulturális igényeinek kielégítését komplex módon oldják meg. De ugyan olyan fontos, hogy a településeket felkeresők is megtalálják azokat az érdekes, izgalmas és egyedi arculatot kölcsönző attrakciókat, melyek a településeket vonzóvá teszik.

**Ezért KIEMELTEN FONTOS, HOGY MINDEN PROJEKT ESETÉBEN MEGFOGALMAZÁSRA KERÜLJÖN AZ AKTIVITÁSOK, AMI A PROJEKTET DETERMINÁLJA ARRRA, HOGY A TELEPÜLÉS EMBLEMATIKUS PONTJÁVÁ VÁLJON.**

A Bakony és Balaton Keleti Kapuja Akciócsoport területén a projektek kialakításakor elsősorban arra kell törekedni, hogy a települések olyan fejlesztések megvalósítását tervezzék, ami ebből az alaptézisből indul ki.

**Fontos kritérium továbbá, hogy nem szabad olyan fejlesztést megvalósítani, ami nem illeszkedik a település természeti és épített adottságaihoz, múltjához, jelenéhez.**

Olyan attrakció megvalósítása a cél, amely több szempontból is fejleszti, kiegészíti a település jelenlegi adottságait, nem elvesz más adottságok értékéből, hanem hozzátesz.

Ugyancsak **kiemelt fontosságú a meglévő és kihasználatlan természeti és épített értékek adottságok kiaknázása**, mint a

- ☞ Séd patak és a víz kínálta lehetőségek
- ☞ a malmok
- ☞ elhagyott, elhanyagolt emblematikus épületek
- ☞ kis erdők
- ☞ ökológiai zöldfolyosó
- ☞ karsztvíz bázis
- ☞ újra éledő szőlőtermelő területek

\*A képek csak illusztrációk, a pontosabb megértés és szemléltetés érdekében

A projekt tervezésénél természetesen ajánlott számításba venni azt, hogy milyen más vidékfejlesztési forrásokkal, milyen ötletekkel lehet kiegészíteni a projektet, hogy a z egy komplex képet, elképzelést mutasson. Érdemes a további lépés, fejlesztés, fenntartás kérdésével is foglalkozni, hiszen csak azok a projektek lehetnek életképesek, amelyek fenntarthatósága is biztosított.

Ezért is különösen fontos a településen és térségen belüli Leader szellemiségű összefogás, hiszen több együttműködő partner összehangolt munkájával, tevékenységével ezek a fontos alapfeltételek könnyebben biztosíthatók.

#### **IV.2. A Leader Kultúrparkok és –központokkal szemben támasztott további általános elvárások:**

- a) A fejlesztés olyan területen valósul meg, amely **nem a település központja**.
  - o fontos elhatárolási kritérium az ÚM VP 3 -as tengely „Falufejlesztés és megújítás” jogcímtől. Kivételt képeznek az alábbi települések projektjei: **Berhida, Balatonalmádi, Balatonfüzfő, Balatonkenese**
- b) A fejlesztés olyan területen valósul meg, amely **részben vagy egészében adottságait tekintve kihasználatlan**.
  - o ilyen terület lehet üres telek, telkek, leromlott állagú, használaton kívüli épület, olyan terület, amelynek a fejlesztéssel új funkciót adnak, olyan terület, amely a fejlesztéssel lehetőségeit, szolgáltatásait tekintve bővíti kínálatát. A kihasználatlanság, részben kihasználatlanság vizsgálatát, tehát az adottságok tekintetében kell vizsgálni.
- c) A projekt legfontosabb kritériuma, hogy a **fejlesztést követően az alábbi területek közül legalább öthöz legyen kapcsolódó tartalma:**
  - o szabadidő hasznos eltöltése
  - o kulturális tevékenység
  - o ismeretterjesztés
  - o természet, és/vagy környezet és/vagy állatvédelem
  - o nevelés és oktatás
  - o hátrányos helyzetű csoportok társadalmi esélyegyenlőségének elősegítése
  - o szabadidősport
  - o munkaerő piacon hátrányos helyzetű rétegek képzésének, foglalkoztatásának elősegítése
  - o euroatlanti integráció elősegítése

\*A képek csak illusztrációk, a pontosabb megértés és szemléltetés érdekében

## V. A LEADER KULTÚRPARKOK TARTALMI MEGHATÁROZÁSA

A Leader Kultúrparkok olyan közösségi kültéri helyszínek, amelyek tartalmilag, tematikailag megfelelnek a VI. fejezetben leírt elvárásoknak és azon túlmenően az alábbi tematikus elemek közül válogatva új attrakcióval színesítik a település adottságait. Szabadtéri kulturális- rekreációs és információs helyszínek. Az elemeket oly módon kell összeválogatni, hogy egy időben több generáció számára is biztosítsák a szabadidő hasznos eltöltését.

### 1) Különböző funkciójú területek kialakítása\*

A park több egymást kiegészítő, koherens módon kapcsolódó tematikus részből áll.

#### *sportolásra alkalmas terület kialakítása*

- ✦ gördeszka pálya, kerékpáros ügyességi pálya



\*A képek csak illusztrációk, a pontosabb megértés és szemléltetés érdekében

- ✘ homokos sportpálya (stradröplabda, tollaslabda, tengó)



- ✘ akadálypálya, mászó pálya



\*A képek csak illusztrációk, a pontosabb megértés és szemléltetés érdekében



× *kültéri fitness pálya*

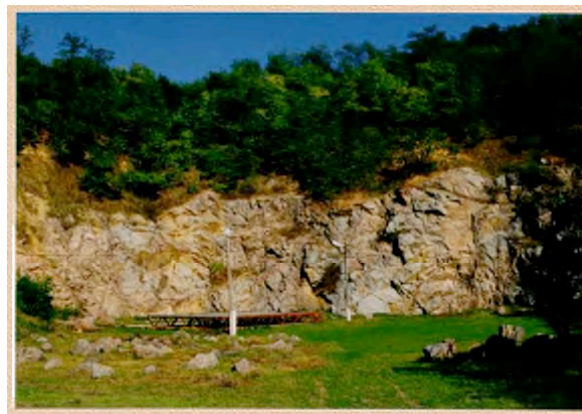


\*A képek csak illusztrációk, a pontosabb megértés és szemléltetés érdekében



☼ *kulturális, oktatási programok lebonyolítására alkalmas terület kialakítása*

- ✗ fedett, vagy fedetlen színpad, nézőtér



A Tolna megyei Mórágynon kitűnő példa, hogy hogyan lehet egy a természeti értékekhez kapcsolódó, arra épülő, azt kiegészítő helyszínt találni, amelyet új vonzerővel – itt egy szabadtéri színpad megépítésével – lehet megtölteni. Az Akciócsoport területén is több olyan helyszín található, ami hasonlít a képen látotthoz, érdemes ötletet meríteni.

- ✗ pihenő hely, padokkal, asztalokkal, árnyékolókkal, tűzrakó
- ✗ természeti és épített helyi értékeket bemutató parkrész, tematikus út, sétaút, amely akár fizikailag is összekapcsolhatja az egyes projekthelyszíneket.
- ✗ tornapálya
- ✗ természeti értékeket kihasználó szabadidős helyszínek, napozó, horgászó hely, kerékpáros pihenő
- ✗ épített értékeket kihasználó helyszínek, bemutató helyek, kézműves műhelyek, szakmai műhelyek

**Az fenti tematikus funkciójú területek közül legalább három ✗ alakzattal megjelölt különböző parkrész kialakítása kötelező úgy, hogy a park egységes képet alkotó, koherens tematikára legyen felépítve. Különböző korosztályok és célcsoportok számára egyidejűleg nyújtson aktivitási lehetőséget.**

**Ismételten felhívjuk a figyelmet a IV. 2. c) pontban meghatározott kritériumra!**

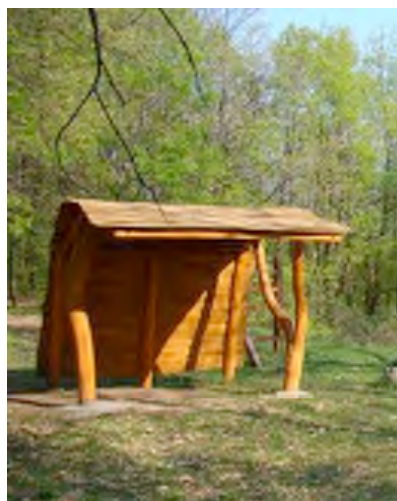
\*A képek csak illusztrációk, a pontosabb megértés és szemléltetés érdekében

## 2) Térelemek alkalmazása

A tematikus parkrészek kialakításánál az alábbi típusú térelemek, eszközök, épületek, építmények és kapcsolódó költségeik számolhatók el:

**Használati térelemek:** olyan kültéri bútor, illetve építmény, amely huzamosabb emberi tartózkodásra nem alkalmas.

*Példák: pad, pihenő „tini ücsörgő”, asztal, esőbeálló, árnyékoló, sátorhely*



A használati térelemek kiválasztásánál, megépítésénél amennyiben lehetséges elsősorban a területhez, tájhoz illeszkedő, természetes alapanyagokból készült elemeket kell előnyben részesíteni.

A fa több törődést, karbantartást igényel, ami akár egy partneri együttműködés keretében is megoldható.

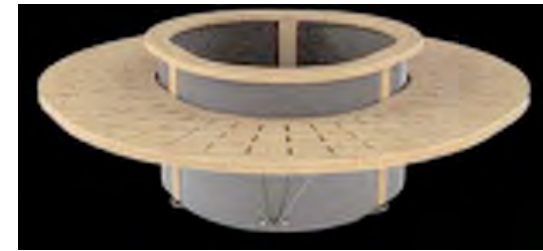
A kő időtálló, tisztítása, karbantartása ugyancsak erőforrásokat igényel.

Amennyiben fém eszközök kerülnek felszerelésre, akkor a festékszín kiválasztásánál fontos a természeti környezethez és a projekt koncepciójához való színalkalmazkodás.

\*A képek csak illusztrációk, a pontosabb megértés és szemléltetés érdekében

**Park és köztéri eszközök, térelemek:**

*Példák: hulladékgyűjtő, hulladéktároló, komposztáló, csikkgyűjtő, kutyatoalett, virágláda,*



**Szabadidős térelemek:** olyan kültéri elemek, építmények, amelyek a szabadidő hasznos eltöltését segítik,

*Példák: szalonasütő, kemence, kerékpártámasz/kerékpártartó, kültéri sportszerek*



\*A képek csak illusztrációk, a pontosabb megértés és szemléltetés érdekében

**Látvány térelemek:** olyan kültéri elemek, amelyek pozitívan befolyásolják a településképet

*Példák: szökőkút, ivókút, vízköpő, vízkerék, szobor, gazdag formakincsű és színvilágú plastikák, óra (díszóra, napóra, virágóra, világóra stb.)*



**Képesség és tudásfejlesztő játékelemek:** olyan játékelemek, amelyek a különböző korú gyermekek aktív szórakozása mellett oktató, ismeretterjesztő, tudásfejlesztő funkcióval is bírnak.

A játékelemeknek olyan információkat kell tartalmazni, amelyen keresztül, a gyermekek játékosan ismerkedhetnek meg a természeti és épített értékekkel, a Leader térséggel, az Európai Unióval. Lehetőséget nyújtanak az iskolai oktatás keretén belül gyakorlati élmények szerzésére

**kiemelten:**

- ☞ hon és népismeret
- ☞ európai azonosságtudat
- ☞ aktív állampolgárságra, demokráciára nevelés
- ☞ környezet- és természettudatosságra nevelés
- ☞ egészségtudatosságra nevelés

Ennek érdekében a projekt előkészítésébe mindenképpen érdemes bevonni a helyi oktatási intézmények tanárait, tanulóit és az általuk felvetett ötletek alapján kialakítani, megterveztetni ezeket a speciális játékelemeket.

\*A képek csak illusztrációk, a pontosabb megértés és szemléltetés érdekében

*Példák: víz e energiáját felhasználó be mutató játékelemek, művészeti ágakat felhasználó játékok (zenepavilon), aktív játékok puzzle, pár osító játékok, hajó, ami átíveli a Séd patakot, óriás sakk, találd meg a párját, mihez tartozik, párosító játékok*



**FONTOS! Szokványos játszótéri elemek, amelyek ismeretterjesztő jelleggel nem bírnak nem finanszírozhatók ebből a keretből, arra a 3-as tengely „Falufejlesztés és megújítás” jogcím keretében biztosított a forrás. Ez alól az alábbi települések jelentenek kivételt: **Berhida, Balatonalmádi, Balatonfüzfő, Balatonkenese****

\*A képek csak illusztrációk, a pontosabb megértés és szemléltetés érdekében

**Tájékoztató térelemek:** olyan kültéri elemek, amelyek információt szolgáltatnak

**A TÁJÉKOZTATÓ TÉRELEMEK TERVEZETT ELHELYEZÉSÉT A TERVRAJZON NEVESÍTVE JELÖLNI KELL!**



\*A képek csak illusztrációk, a pontosabb megértés és szemléltetés érdekében

- 1) **üdvözlő tábla, „cégtábla”**,
- 2) **helyi tájékoztató táblák**, helyi természeti értékeket bemutató táblák, helyi építészeti értékeket bemutató táblák, helyi hagyományokat bemutató táblák,
- 3) **„Leader szellemiségű” táblák**: helyi vállalkozók fala, **Leader program bemutató tábla**, „fejlesztések, amire büszkék vagyunk” tábla, civilek teszik, **térségi programajánló tábla**, térséget bemutató tábla,
- 4) **tematikus táblák**: hon és népismeret, európai azonosítástudat, ez Európai Unió, aktív állampolgárságra, demokráciára nevelés, környezet- és természettudatosságra nevelés, egészségtudatosságra nevelés

#### **A felsorolt táblák közül:**

- ! a **kék** színnel jelölt táblák,
- ! legalább 1 darab helyi tájékoztató tábla,
- ! legalább további 1 darab „Leader szellemiségű” tábla
- ! legalább 1 darab tematikus tábla

#### **kihelyezése kötelező!**

A táblákkal szemben támasztott arculati elvárásokat a tanulmány következő fejezete tárgyalja, attól eltérni kizárólag a HACCS jóváhagyásával lehet. Jóváhagyásra a terveket a HACCS munkaszervezeti irodájába kell benyújtani, az eltérés szükségességének indoklásával. A HACCS jóváhagyást, vagy elutasítást 10 munkanapon belül küldi meg a pályázó részére.

Amennyiben a pályázó jóváhagyás nélkül tér el az arculati kézikönyv részben leírtaktól a HACCS PMEK atalógusban meg meghatározott jogkövetkezményekkel kell számolnia.

**AZ ARCULATI ELEMÉK ALKALMAZÁSÁNÁL A KÖTELEZŐ LOGOK, FELIRATOK ALKALMAZÁSÁRA, A SZÍNEKRE, MÉRETEKRE ÉS ARÁNYOKRA KELL KIEMELT FIGYELMET FORDÍTANI!**

\*A képek csak illusztrációk, a pontosabb megértés és szemléltetés érdekében

A táblák méretének, anyagának meghatározása a pályázó hatáskörébe tartozik. A döntés meghozatalánál a természeti és épített környezetbe való illeszkedésre, a projekt koherenciájának, egységes képének megvalósítására kell törekedni. Amennyiben lehetőség van rá, előnyben kell részesíteni a természetes anyagokat.

A nem **kék** színnel jelölt táblák tartalmi meghatározása esetén fontos a közösségi együttműködés, a helyi lakosok, szervezetek véleményének kikérése, az oktatási intézményekkel és szakemberekkel való együttműködés.

**A PROJEKT PÁLYÁZATBAN TÖRTÉNŐ BEMUTATÁSÁNÁL BE KELL MUTATNI EZT A DÖNTÉSI MECHANIZMUST!**

#### A **KÉK** SZÍNNEL JELÖLT TÁBLÁK TARTALMA

##### *1) üdvözlő tábla, „cégtábla”,*

**Feladata:** a projekt nevének megjelenítése a „Leader Kultúrpark” megnevezéssel kiegészítve,

**Megjelenítése, tartalma:** az arculati kézikönyv iránymutatásai alapján.

##### *2) Leader program bemutató tábla*

**Feladata:** a LEADER program bemutatása, népszerűsítése

**Megjelenítése, tartalma:** az arculati kézikönyv szerinti logók elhelyezése, ügyelve a megadott színek, méretek és arányok helyességére.

**Mit jelent a LEADER kifejezés?** – „Liasion Entre Actions pour le Development de l'Economie Rurale”, „Akciók közötti kapcsolat a vidék gazdasági fejlesztése érdekében”

**Mi a LEADER-program?** A vidéki gazdaság fejlődése érdekében tett intézkedések összekapcsolása, figyelembe véve a térségek környezeti, gazdasági, szociális és kulturális adottságait is a fenntartható helyi fejlődés érdekében.

**Kik alkotják a Leader Akciócsoportokat?** A Leader Akciócsoportok olyan szervezetek, amelyek Helyi Vidékfejlesztési Stratégiájuk elkészítésével megfogalmazták a helyi igényekre alapuló fejlesztési irányokat. Az akciócsoportok tagja a helyi önkormányzati, civil és vállalkozói szféra szereplői is.

\*A képek csak illusztrációk, a pontosabb megértés és szemléltetés érdekében



**Mely települések tartoznak a Bakony és Balaton Keleti Kapuja Leader Akciócsoporthoz?** Az akciócsoport három statisztikai kistérség területét érinti, Kelet-Balaton kistérség: Alsóörs, Balatonalmádi, Balatonfőkajár, Balatonfüzfő, Balatonkenese, Balatonvilágos, Csajág, Felsőörs, Küngös, Litér, Szentkirályszabadja. Várpalotai kistérség: Berhida, Jásd, Öskü, Ősi, Pétfürdő, Tés. Veszprémi kistérség: Hajmáskér, Királyszentistván Papkeszi, Sóly, Vilonya.

**Miben kérhetem az Akciócsoport segítségét?** Az Új Magyarország Vidékfejlesztési Program keretében igénybe vehető támogatásokkal, fejlesztési lehetőségekkel kapcsolatban.

**Hol érhető el az Akciócsoport?** Az Akciócsoport operatív feladatokat végző egysége a munkaszervezet. Irodájának címe: Berhida, Veszprémi út 1-3, a Polgármesteri Hivatalban. Telefonszám: +36-88/786-892, [www.bakonyesbalaton.hu](http://www.bakonyesbalaton.hu)

### 3) *Térségi programajánló tábla*

**Feladata:** Az Akciócsoport területén lévő programokról szóló információk rendszeres frissítéssel.

**Megjelenítése, tartalma:** az arculati kézikönyv szerinti logók elhelyezése, ügyelve a megadott színek, méretek és arányok helyességére. Javasolt a vitrines tábla, vagy a hirdetőtábla típusú felületek használata. A programok frissítése térségen belüli együttműködések keretében oldható meg. A tábla kiemelt célja, hogy jelezze a települések közötti együttműködést, együttgondolkodást és összetartozást. Fontos, hogy széles körű programlehetőséggel szolgáljon a térségi közös projekt annak érdekében, hogy az ide látogatók számára a több napos itt tartózkodás is vonzó kínálatot jelentsen.

**A fejlesztés keretében az alábbi épületek, építmények kialakítása tervezhető:**

**Higiénés helyiségek,** a parkban, vagy a park közepében közelebb megoldandó szolgáltatás. A higiénés helyiség elhelyezkedését a park tervében, vagy a térképvázlaton jelölni kell!

**Kiszolgáló helyiség:** büfé, vendéglátó egység. A szolgáltató helyiség kialakításánál figyelembe kell venni, hogy a közelben van-e már hasonló szolgáltató. Amennyiben már működik ilyen szolgáltató, akkor indokolni kell, az újabb vendéglátó kiszolgáló helyiség telepítésének szükségességét.

**Pavilonok:** olyan épületek, építmények, amelyek rendszeresen vagy alkalmászerűen használhatók rendezvények alkalmával termékbemutató, elárúsító, vagy információs pontoknak.

\*A képek csak illusztrációk, a pontosabb megértés és szemléltetés érdekében

**A projekt keretében park kialakításán túl támogatás vehető igénybe ESZKÖZÖK BESZERZÉSÉRE, a jogszabályban meghatározott módon MARKETING TEVÉKENYSÉG VÉGZÉSÉRE és MŰKÖDÉSI KÖLTSÉGRE.**

A projekt fenntartási időszakában fontos elvárás, hogy a pályázó élettel, programokkal, tartalommal töltsen meg a parkot, hogy az a valós materiális értéken túl, szellemi, kulturális értékkel is gazdagítsa a települést. A programok tervezésénél, szervezésénél előnyben kell részesíteni a Leader szellemiségen alapuló együttműködéseket.

A működtetésbe be kell vonni a szférák (önkormányzati, civil, vállalkozói) képviselőit, törekedni kell a térségen belüli, valamint a térségen kívüli és nemzetközi leader együttműködések kialakítására és azok fenntartására.

**\*A képek csak illusztrációk, a pontosabb megértés és szemléltetés érdekében**

## **VI. A LEADER KULTÚRKÖZPONTOK TARTALMI MEGHATÁROZÁSA**

A Leader Kultúrközpontok olyan közösségi helyszínek, amelyek tartalmilag, tematikailag megfelelnek a VI. fejezetben leírt elvárásoknak és azon túlmenően az alábbi funkciók közül válogatva új szolgáltatásokkal, attrakciókkal színesítik a település adottságait. Kulturális, oktatási, szakmai és információs helyszínek. A funkciókat oly módon kell összeválogatni, hogy egy időben több generáció számára is biztosítsák a szabadidő hasznos eltöltését.

**A FEJLESZTÉST AZ ÚMVP 3-AS TENGELY HORIZONTÁLIS INTÉZKEDÉSEI KERETÉBEN A VIDÉKI GAZDASÁG ÉS LAKOSSÁG SZÁMÁRA NYÚJTOTT ALAPSZOLGÁLTATÁSOK KÖRÉBEN AZ INTEGRÁLT KÖZÖSSÉGI ÉS SZOLGÁLTATÓ TÉR KIALAKÍTÁSÁRA ÉS MŰKÖDTETÉSÉRE IGÉNYBE VEHETŐ TÁMOGATÁSI CÉLTERÜLETTŐL TERÜLETI ALAPON HATÁROLJUK LE. LEADER KULTÚRKÖZPONT FEJLESZTÉSRE AZ ALÁBBI TELEPÜLÉSEKEN VEHETŐ IGÉNYBE TÁMOGATÁS:**

### **BERHIDA, BALATONALMÁDI, BALATONFÜZFŐ, BALATONKENESE**

A projekt helyszínének kiválasztása a Leader alapelveken nyugvó projektmegvalósítás első lépése. A pályázat projekt bemutatásáról szóló részben ismertetni kell:

- ? Az épület milyen okok miatt alkalmas arra, hogy abban Leader Kultúrközpont működjön.
- ? A Kultúrközpont kialakításával milyen új, eddig nem létező szolgáltatások valósulnak meg a településen.
- ? Hogyan járul hozzá a beruházás a természeti és épített értékek megőrzéséhez.
- ? Hogyan járul hozzá a fejlesztés, hogy a település ismertsége, elismertsége növekedjen.
- ? Hogyan szolgálja a fejlesztés a hálózatok, a fenntartható fejlesztések és együttműködések kialakulását és sikeres működését.

\*A képek csak illusztrációk, a pontosabb megértés és szemléltetés érdekében

A célterület keretében megvalósuló Leader Kultúrközpontok funkciójukat tekintve az alábbiak közül **legalább hat tevékenység ellátását kell, hogy megvalósítsák:**

- a) helyszín és feltételek biztosítása az Új Magyarország Vidékfejlesztési Program tájékoztatási pont működtetéséhez
- b) helyszín és feltételek biztosítása a Magyar Nemzeti Vidéki Hálózat tájékoztatási pont működtetéséhez;
- c) ifjúsági közösségi programok szervezése, ifjúságfejlesztési folyamatok generálása és a folyamatok nyomon követése, ifjúsági információs pont működtetése, fiatalok közösségi szerveződésének és részvételének támogatása, ifjúsági információs pult működtetése;
- d) közművelődési programok szervezése;
- e) állandó és időszakos kiállítások szervezése,
- f) tudományos programok szervezése,
- g) kutatási programok, tudományos munka végzésére hely biztosítása
- h) ismeretterjesztő programok szervezése;
- i) képzési, oktatási programok szervezése;
- j) a vállalkozások információhoz való hozzájutásának elősegítése, vállalkozói tanácsadói szolgálat kialakítása;
- k) a civil szervezetek információhoz való hozzájutásának elősegítése, civil tanácsadói szolgálat kialakítása
- l) közösségi internet hozzáférés biztosítása

**A kiválasztott tevékenységek között meg kell határozni, hogy melyek azok, amelyeket folyamatos szolgáltatásként, és melyek azok, amelyeket alkalmi jelleggel nyújtanak.**

A kiválasztott ellátandó tevékenységeknek megfelelően meg kell határozni, hogy milyen típusú, különböző rendeltetésű és rendszeres használatú helyiségek kerülnek a központon belül kialakításra.

\*A képek csak illusztrációk, a pontosabb megértés és szemléltetés érdekében

**ENNEK MEGFELELŐEN AZ ALÁBBI TÍPUSÚ HELYISÉGEK KIALAKÍTÁSA AJÁNLOTT:**

- **előadó terem, amely minimum 40 fő befogadására alkalmas**
- **oktató terem, amely minimum 10 fő befogadására alkalmas**
- **internet sarok, internet kávézó, internetes szoba**
- **olvasó sarok, olvasó szoba**
- **klub szoba, szakköri szoba**
- **kiállító terem, kiállító folyosó, galéria**
- **tárgyaló terem, tanácsadó szoba**
- **iroda**
- **recepció, információs pult**
- **egyéb, speciális feladatellátást szolgáló helyiség** ilyen helyiség kialakításakor a pályázónak kell megneveznie a helyiséget, bemutatni funkcióját és indokolni szükségességét
- **kiszolgáló helyiségek**
  - **ruhatár**
  - **büfé, kávézó**
  - **terasz**
  - **raktár**
  - **higiénés helyiségek – kialakításuk KÖTELEZŐ**

\*A képek csak illusztrációk, a pontosabb megértés és szemléltetés érdekében

**Tájékoztató térelemek:** olyan kül- és beltéri elemek, amelyek információt szolgáltatnak

*Példák: tábla, roll up, po-up, prospektus tartó, információs pult*

**TÁJÉKOZTATÓ TÉR ELEMÉK FUNKCIÓJUK S ZERINT MIND A Z KULTÚRKÖZPONT KÖZVETLEN K ÖRNYEZETÉBEN, MIND A K ÖZPONTON B ELÜL TERVEZHETŐ**



\*A képek csak illusztrációk, a pontosabb megértés és szemléltetés érdekében

### Tartalmuk szerint:

- 1) *üdvözlő tábla, „cégtábla”,*
- 2) *helyi tájékoztató táblák, helyi természeti értékeket bemutató táblák, helyi építészeti értékeket bemutató táblák, helyi hagyományokat bemutató táblák,*
- 3) *„Leader szellemiségű” táblák: helyi vállalkozók fala, Leader program bemutató tábla, „fejlesztések, amire büszkék vagyunk” tábla, civilek teszik, térségi programajánló tábla, térséget bemutató tábla,*
- 4) *tematikus táblák: hon és népismeret, európai azonosítástudat, európai Unió, aktív állampolgárságra, demokratikus nevelés, környezet- és természetudatosságra nevelés, egészségtudatosságra nevelés*

### A felsorolt táblák közül:

- ! a **kék** színnel jelölt táblák,
- ! legalább 1 darab helyi tájékoztató tábla,
- ! legalább további 1 darab „Leader szellemiségű” tábla
- ! legalább 1 darab tematikus tábla

### kihelyezése kötelező!

A táblákkal szemben támasztott arculati elvárásokat a tanulmány következő fejezete tárgyalja, attól eltérni kizárólag a HACS jóváhagyásával lehet. Jóváhagyásra a terveket a HACS munkaszervezeti irodájába kell benyújtani, az eltérés szükségességének indoklásával. A HACS a jóváhagyást, vagy elutasítást 10 munkanapon belül küldi meg a pályázó részére.

Amennyiben a pályázó jóváhagyás nélkül tér el az arculati kézikönyv részben leírtaktól a HACS PME katalógusban meghatározott jogkövetkezményekkel kell számolnia.

**AZ ARCVI KÉPEK ALKALMAZÁSÁNÁL A KÖTELEZŐ LOGOK, FELIRATOK ALKALMAZÁSÁRA, A SZÍNEKRE, MÉRETEKRE ÉS ARÁNYOKRA KELL KIEMELT FIGYELMET FORDÍTANI!**

\*A képek csak illusztrációk, a pontosabb megértés és szemléltetés érdekében

A táblák méretének, anyagának meghatározása a pályázó hatáskörébe tartozik. A döntés meghozatalánál a természeti és épített környezetbe való illeszkedésre, a projekt koherenciájának, egységes képének megvalósítására kell törekedni. Amennyiben lehetőség van rá, előnyben kell részesíteni a természetes anyagokat.

A nem **kék** színnel jelölt táblák tartalmi meghatározása esetén fontos a közösségi együttműködés, a helyi lakosok, szervezetek véleményének kikérése, az oktatási intézményekkel és szakemberekkel való együttműködés.

**A PROJEKT PÁLYÁZATBAN TÖRTÉNŐ BEMUTATÁSÁNÁL BE KELL MUTATNI EZT A DÖNTÉSI MECHANIZMUST!**

#### A **KÉK** SZÍNNEL JELÖLT TÁBLÁK TARTALMA

##### *1) üdvözlő tábla, „cégtábla”*

**Feladata:** a projekt nevének megjelenítése a „Leader Kultúrpark” megnevezéssel kiegészítve,

**Megjelenítése, tartalma:** az arculati kézikönyv iránymutatásai alapján.

##### *2) Leader program bemutató tábla*

**Feladata:** a LEADER program bemutatása, népszerűsítése

**Megjelenítése, tartalma:** az arculati kézikönyv szerinti logók elhelyezése, ügyelve a megadott színek, méretek és arányok helyességére.

**Mit jelent a LEADER kifejezés?** – „Liasion Entre Actions pour le Development de lEconomie Rurale”, „Akciónok közötti kapcsolat a vidék gazdasági fejlesztése érdekében”

**Mi a LEADER-program?** A vidéki gazdaság fejlődése érdekében tett intézkedések összekapcsolása, figyelembe véve a térségek környezeti, gazdasági, szociális és kulturális adottságait is a fenntartható helyi fejlődés érdekében.

**Kik alkotják a Leader Akciócsoportokat?** A Leader Akciócsoportok olyan szervezetek, amelyek Helyi Vidékfejlesztési Stratégiájuk elkészítésével megfogalmazták a helyi igényekre alapuló fejlesztési irányokat. Az akciócsoportok tagja a helyi önkormányzati, civil és vállalkozói szféra szereplői is.

\*A képek csak illusztrációk, a pontosabb megértés és szemléltetés érdekében



**Mely települések tartoznak a Bakony és Balaton Keleti Kapuja Leader Akciócsoporthoz?** Az akciócsoport hat statisztikai kistérség területét érinti, Kelet-Balaton kistérség: Alsóörs, Balatonalmádi, Balatonfőkajár, Balatonfüzfő, Balatonkenese, Balatonvilágos, Csajág, Felsőörs, Küngös, Litér, Szentkirályszabadja. Várpalotai kistérség: Berhida, Jásd, Öskü, Ősi, Pétfürdő, Tés. Veszprémi kistérség: Hajmáskér, Királyszentistván Papkeszi, Sóly, Vilonya.

**Miben kérhetem az Akciócsoport segítségét?** Az Új Magyarország Vidékfejlesztési Program keretében igénybe vehető támogatásokkal, fejlesztési lehetőségekkel kapcsolatban.

**Hol érhető el az Akciócsoport?** Az Akciócsoport operatív feladatokat végző egysége a munkaszervezet. Irodájának címe: Berhida, Veszprémi út 1-3, a Polgármesteri Hivatalban. Telefonszám: +36-88/786-892, [www.bakonyesbalaton.hu](http://www.bakonyesbalaton.hu)

### 3) *Térségi programajánló tábla*

**Feladata:** Az Akciócsoport területén lévő programokról szóló információk rendszeres frissítéssel.

**Megjelenítése, tartalma:** az arculati kézikönyv szerinti logók elhelyezése, ügyelve a megadott színek, méretek és arányok helyességére. Javasolt a vitrines tábla, vagy a hirdetőtábla típusú felületek használata. A programok frissítése térségen belüli együttműködések keretében oldható meg. A tábla kiemelt célja, hogy jelezze a települések közötti együttműködést, együtt gondolkodást és összetartozást. Fontos, hogy széles körű programlehetőséggel szolgáljon a térségi közös projekt annak érdekében, hogy az ide látogatók számára a több napos itt tartózkodás is vonzó kínálatot jelentsen.

**A projekt keretében az épület kialakításán túl támogatás vehető igénybe ESZKÖZÖK BESZERZÉSÉRE, a környező terület ZÖLDFELÜLETÉNEK RENDEZÉSÉRE, az V. 2. pontban meghatározott TÉRELEMEK, BESZERZÉSÉRE, ELHELYEZÉSÉRE, a jogszabályban meghatározott módon MARKETING TEVÉKENYSÉG VÉGZÉSÉRE és MŰKÖDÉSI KÖLTSÉGRE.**

A projekt fenntartási időszakában fontos elvárás, hogy a pályázó élettel, programokkal, tartalommal töltsen meg a parkot, hogy az a valós materiális értéken túl, szellemi, kulturális értékkel is gazdagítsa a települést. A programok tervezésénél, szervezésénél előnyben kell részesíteni a Leader szellemiségén alapuló együttműködések kialakítását.

A működtetésbe be kell vonni a szférák (önkormányzati, civil, vállalkozói) képviselőit, törekedni kell a térségen belüli, valamint a térségen kívüli és nemzetközi leader együttműködések kialakítására és azok fenntartására.

\*A képek csak illusztrációk, a pontosabb megértés és szemléltetés érdekében

Bakony és Balaton Keleti Kapuja  
*articulati kézikönyv*

*Az embléma*

*Színes megjelenés.*



*Az embléma*

*Fekete-fehér megjelenés.*



## Az embléma

Színmeghatározás.

Színes megjelenés.

- Pantone színek
- CMYK színekód
- RGB színekód



**Pantone Process Black**

C:0 M:0 Y:0 K:100  
R:31 G:26 B:23



**Pantone Process Cyan**

C:100 M:0 Y:0 K:0  
R:0 G:147 B:221



**Pantone 382 CVC 2x**

C:40 M:0 Y:100 K:0  
R:132 G:194 B:37



**Pantone 654 CVC**

C:100 M:60 Y:0 K:40  
R:0 G:57 B:102



**Pantone 356 CVC**

C:88 M:27 Y:97 K:2  
R:0 G:123 B:62



**Pantone 109 CVC**

C:0 M:20 Y:100 K:0  
R:248 G:195 B:0

## Az embléma

Színmeghatározás.

Fekete-fehér megjelenés.

- Pantone színek
- CMYK színkód
- RGB színkód



**Pantone Black 100%**

C:0 M:0 Y:0 K:100  
R:31 G:26 B:23



**Pantone Black 20%**

C:0 M:0 Y:0 K:20  
R:194 G:193 B:193



**Pantone Black 50%**

C:0 M:0 Y:0 K:50  
R:131 G:130 B:129



**Pantone Black 70%**

C:0 M:0 Y:0 K:70  
R:96 G:93 B:92

## Az embléma

Színmeghatározás.

1 színes megjelenés.

- Pantone színek
- CMYK színekód
- RGB színekód



**Pantone Black 100%**

C:0 M:0 Y:0 K:100

R:31 G:26 B:23

## Az embléma

Arányok, szerkesztés.





## Az embléma

Arányok, szerkesztés.



## Az embléma

Betűtípusok.

Az emblémában használt

betűtípus:

Copperplate Gothic Bold.

Minden egyéb szövegezés esetén a

használandó betűtípus az

embléma kiegészítésére:

Myriad Pro

# COPPERPLATE GOTHIC BOLD

AÁBCDEÉFGHIÍJKLMNOÓÖÔPQRSTUÚÜVWXYZ

AÁBCDEÉFGHIÍJKLMNOÓÖÔPQRSTUÚÜVWXYZ

1234567890!?,”\$&%()\* /.,;:-’

---

## Myriad Pro

AÁBCDEÉFGHIÍJKLMNOÓÖÔPQRSTUÚÜVWXYZ

aábcdeéfgghiijklmnoóöôpqrstuúüvwxyz

1234567890!?,”\$&%()\* /.,;:-’

# Az embléma

Felületi megjelenés.



## Az embléma

Elhelyezés.

Függőlegesen:

Az embléma teljes magasságának  
1/3 részével meghosszabbított  
területet mindig üresen kell hagyni.

Vízszintesen:

Az embléma teljes szélességének  
1/4 részével meghosszabbított  
területet mindig üresen kell hagyni.



## "Projekt" megjelenés

A négy embléma közös megjelenése.

Az egyes emblémák színei adottak.

Az elválasztó sűrke csík színe:

Pantone 430 CVC

C0% M0% Y0% K30%

R170% G169% B169%

Az "Európai Mező..." szöveg színe:

Pantone Black C

C0% M0% Y0% K100%

R31% G26% B23%



**ÚJ MAGYARORSZÁG**  
VIDÉKFEJLESZTÉSI PROGRAM  
2007–2013



Európai Mezőgazdasági  
Vidékfejlesztési Alap:  
a vidéki területekbe  
beruházó Európa



## Üdvözlő tábla, „cégtábla”

Feladata: a projekt nevének megjelenítése a „Leader Kultúrpark” és „Leader Kultúrközpont” megnevezéssel kiegészítve.

Egy esetlegesen elhelyezendő város ill. falu címert a jobb felső sarokban kell elhelyezni a terven látható piros négyzet helyén.

A címer nem lehet magasabb mint a névtábla magasságának 1/3 része.

A címer felső vonalának igazodnia kell a bal oldali embléma csoport felső részéhez. A felső és jobb oldali távolságnak - a névtábla szélétől - meg kell egyeznie.

A címernek mindig körbevágottnak kell lennie, ha ez nem lehetséges, fehér téglalapon kell elhelyezkednie.



## Üdvözlő tábla, „cégtábla”

Feladata: a projekt nevének megjelenítése a „Leader Kultúrpark” és “Leader Kultúrközpont” megnevezéssel kiegészítve.

Egy esetlegesen elhelyezendő város ill. falu címert a jobb felső sarokban kell elhelyezni a terven látható piros négyzet helyén.

A címer nem lehet magasabb mint a névtábla magasságának 1/4 része.

A címer felső vonalának igazodnia kell a bal oldali embléma csoport felső részéhez. A felső és jobb oldali távolságnak - a névtábla szélétől - meg kell egyeznie.



## Üdvözlő tábla, „cégtábla”

Feladata: a projekt nevének megjelenítése a „Leader Kultúrpark” és “Leader Kultúrközpont” megnevezéssel kiegészítve.

Egy esetlegesen elhelyezendő város ill. falu címert a jobb felső részen kell elhelyezni a terven látható piros négyzet helyén.

A címer nem lehet magassabb mint a bal oldali embléma csoport magasságának 1/3 része.

A címer felső vonalának igazodnia kell a bal oldali embléma csoport felső részéhez. A jobb oldali távolságnak szimmetrikusnak és arányosnak kell lennie, igazodva a bal oldali embléma csoport elhelyezéséhez.





## Üdvözlő tábla, „cégtábla”

### Betűtípusok

A "cégtáblák" írásához a Myriad Pro betűtípust kell használni.

A megnevezéshez Myriad Pro Italic betűt, az alatta lévő megnevezéshez Myriad Pro betűtípust.

Hosszabb megnevezés esetén lehet sortörést alkalmazni (lásd példa 1.), de a szövegnek mindig balra zártnak kell lennie, valamint a két elnevezésnek a terven bemutatott méretarányban kell állniuk egymáshoz.

A szövegeket csak a kék alapon belül lehet elhelyezni, kiutó szöveg nem lehetséges.

Írásjelek használata megengedett a megnevezésekben.



Myriad Pro - italic

Myriad Pro - normal

## Myriad Pro

A ÁB C D E F G H I J K L M N O Ó Ö Ô P Q R S T U Ú Ü V W X Y Z

a á b c d e é f g h i i j k l m n o o ó ö ô p q r s t u ú ü v w x y z

1 2 3 4 5 6 7 8 9 0 ! ? , " \$ % ( ) \* / . , ; - ' "

példa 1.



## Üdvözlő tábla, „cégtábla”

A "cégtáblákon" az emblémacsoport színei adottak, őket mindig fehér alapon kell elhelyezni.

A megnevezés betűi fehérek, kék háttérrel.

A háttér színei:

PANTONE 3015 C

C82% M52% Y25% K1%

R57% G98% B135%



**PANTONE 3015 C**

C82% M52% Y25% K1%

R57% G98% B135%

# Leader program bemutató tábla

Feladata: a LEADER program bemutatása, népszerűsítése, helyi tájékoztató táblák, helyi természeti értékeket bemutató táblák, helyi építészeti értékeket bemutató táblák, helyi hagyományokat bemutató táblák.

Szöveg elhelyezés:

Betűtípusa Myriad Pro, a címetek Bold-al kiemelve. A szövegezés nem nyúlhat az embléma csoport alatti fehér tartalmi részbe. Ide csak kép, illusztráció helyezhető el (lásd a további táblák tervei).

Az alsó bordó csík színe:

Pantone 1805 CVC

C:20 M:100 Y:100 K:12

R:158 G:39 B:33



## Főcím szövege

### Alcím szöveg

**Mit jelent a LEADER kifejezés?**  
– „Liasion Entre Actions pour le Developpement de l'Economie Rurale”,  
„Akción közötti kapcsolat a vidék gazdasági fejlesztése érdekében”

**Mi a LEADER-program?**  
A vidéki gazdaság fejlődése érdekében tett intézkedések összekapcsolása, figyelembe véve a térségek környezeti, gazdasági, szociális és kulturális adottságait is a fenntartható helyi fejlődés érdekében.

**Kik alkotják a Leader Akciócsoportokat?**  
A Leader Akciócsoportok olyan szervezetek, amelyek Helyi Vidékfejlesztési Stratégiájuk elkészítésével megfogalmazták a helyi igényekre alapuló fejlesztési irányokat. Az akciócsoportok tagja a helyi önkormányzati, civil és vállalkozói szféra szereplői is.

**Mely települések tartoznak a Bakony és Balaton Keleti Kapuja Leader Akciócsoporthoz?**  
Az akciócsoport három statisztikai kistérség területét érinti, Kelet-Balaton kistérség: Alsóörs, Balatonalmádi, Balatonfőkajár, Balatonfűzfő, Balatonkenese, Balatonvilágos, Csajág, Felsőörs, Küngös, Litér, Szentkirályszabadja. Várpalotai kistérség: Berhida, Jásd, Öskü, Ősi, Pétfürdő, Tés. Veszprémi kistérség: Hajmáskér, Királyszentistván, Papkeszi, Sóly, Vilonya.

**Miben kérhetem az Akciócsoport segítségét?**  
Az Új Magyarország Vidékfejlesztési Program keretében igénybe vehető támogatásokkal, fejlesztési lehetőségekkel kapcsolatban.

**Hol érhető el az Akciócsoport?**  
Az Akciócsoport operatív feladatokat végző egysége a munkaszervezet. Irodájának címe:

Berhida, Veszprémi út 1-3,  
a Polgármesteri Hivatalban.  
Telefonszám: +36-88/786-892  
[www.bakonyesbalaton.hu](http://www.bakonyesbalaton.hu)



## Tematikus táblák

Feladata: Hon és népismeret, európai azonosságtudat, ez Európai Unió, aktív állampolgárságra, demokráciára nevelés, környezet- és természettudatosságra nevelés, egészség tudatosságra nevelés.

### Szöveg elhelyezés:

Betűtípusa Myriad Pro, a címetek Bold-al kiemelve. A szövegezés nem nyúlhat az embléma csoport alatti fehér tartalmi részbe. Ide csak kép, illusztráció helyezhető el (lásd a terven).

### Az alsó sárga csík színe:

Pantone 109 CVC

C:0 M:20 Y:100 K:0

R:248 G:195 B:0



# Főcím szövege

## Alcím szöveg

Lorem ipsum dolor sit amet, consectetur adipiscing elit. Donec posuere enim risus. Maecenas fermentum sollicitudin urna, at tempus neque vulputate eget. Suspendisse vitae leo lorem, eu laoreet libero. Fusce dictum tristique mi id tristique. Cras at ante est. In hac habitasse platea dictumst. Integer congue tortor at lacus aliquet viverra. Vivamus ut dolor dui. Phasellus non sem velit. Fusce rhoncus est vitae turpis euismod id ullamcorper erat molestie. Fusce id sapien quam. Praesent vestibulum ante id nulla aliquet et feugiat ipsum pharetra. Proin non sagittis augue. Duis pulvinar nisi vel erat congue vitae semper libero tristique. Curabitur tempus tellus ut diam auctor viverra quis ut ipsum. Donec id tristique massa.

KÉP HELYE

Lorem ipsum dolor sit amet, consectetur adipiscing elit. Donec posuere enim risus. Maecenas fermentum sollicitudin urna, at tempus neque vulputate eget. Suspendisse vitae leo lorem, eu laoreet libero. Fusce dictum tristique mi id tristique. Cras at ante est. In hac habitasse platea dictumst. Integer congue tortor at lacus aliquet viverra. Vivamus ut dolor dui. Phasellus non sem velit. Fusce rhoncus est vitae turpis euismod id ullamcorper erat molestie. Fusce id sapien quam. Praesent vestibulum ante id nulla aliquet et feugiat ipsum pharetra. Proin non sagittis augue. Duis pulvinar nisi vel erat congue vitae semper libero tristique. Curabitur tempus tellus ut diam auctor viverra quis ut ipsum. Donec id tristique massa.

Lorem ipsum dolor sit amet, consectetur adipiscing elit. Donec posuere enim risus. Maecenas fermentum sollicitudin urna, at tempus neque vulputate eget. Suspendisse vitae leo lorem, eu laoreet libero. Fusce dictum tristique mi id tristique. Cras at ante est. In hac habitasse

## "Projekt" megjelenés

A "cégtáblán" felhasznált  
emblémák.

AZ EMBLÉMÁK BÁRMINEMŰ  
MÓDOSÍTÁSA TILOS!



**ÚJ MAGYARORSZÁG**  
VIDÉKFEJLESZTÉSI PROGRAM  
2007–2013



## "Projekt" megjelenés

"Új Magyarország - Vidékfejlesztési program" embléma felhasználási szabályai.

Szimbólum



**ÚJ MAGYARORSZÁG**  
VIDÉKFEJLESZTÉSI PROGRAM  
2007–2013

Szöveges blokk - Helvetica



**NEW HUNGARY**  
RURAL DEVELOPMENT PROGRAMME  
2007–2013

## A logóhasználat

### A standard logó

Az ÚMVP logó általános felhasználása szerint a fehér vagy világos színű háttér előtt az embléma és szöveg egységesen ÚMVP vörös színnel jelenik meg. A legtöbb felhasználási területen ez a megjelenés alkalmazható (nyomtatott hirdetés, elektronikus levél, reklámanyagok, stb.) A logó standard színe az ÚMVP vörös.

Minimális felhasználási méret:

30mm x 30mm

ÚMVP vörös

Pantone 1807 C

C20 M100 Y100 K12

R173 G36 B44

# b3071b

Angol nyelvű verzió

Figyelem! A logóhasználati előírások mindkét nyelvre (magyar, angol) ugyanúgy érvényesek!

## "Projekt" megjelenés

"Új Magyarország - Vidékfejlesztési program" embléma felhasználási szabályai.

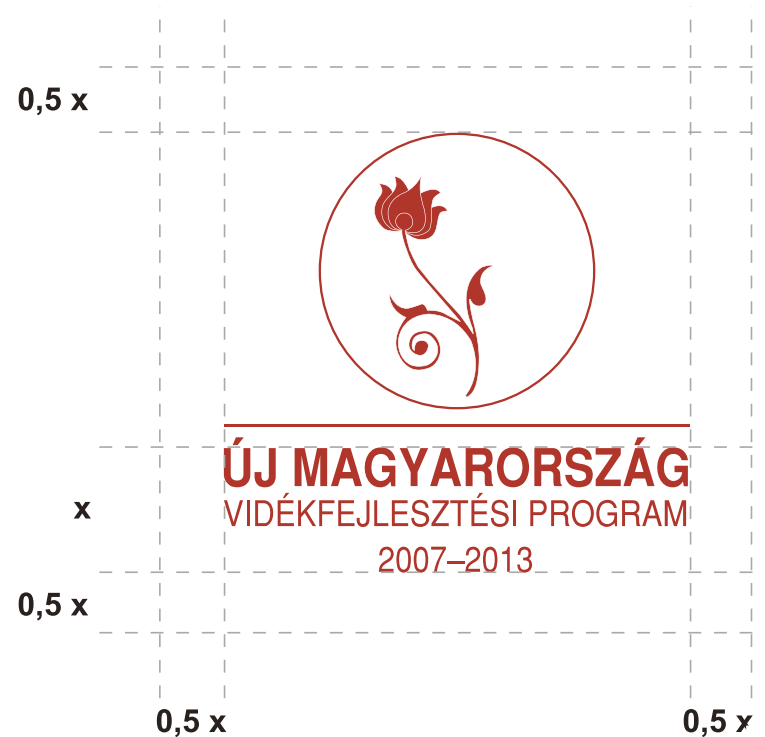
Az logó alkalmazása során előfordulhat, hogy a színek száma korlátozott, vagy a vörös alapváltozat nem jeleníthető meg jó minőségben (például. fax). Ilyenkor a logót fekete színben kell használni.

Vörös vagy sötét háttéren az ÚMVP logót (negatívban) fehér színben kell használni.

**Figyelem! Az ÚMVP logó az itt bemutatott változatoktól eltérő színben nem használható.**



Az ÚMVP logó körül kötelezően üresen hagyandó terület.  
Az „X” értéke megegyezik az embléma szöveges blokkjának ékezetek nélküli magasságával, az ábra szerint.





## Online megjelenés Nyitólap

Online megjelenítés, a nyertes honlapján történő projektbemutató.

Általános szabályok:

A négyemlémás logó mérete nem lehet kisebb mint a saját logó, címer, név, szlogen 2/3 része.

A négyemlémás logó-t jól látható helyre kell tenni, a saját logó, címer, név, szlogen közelébe.

A logónak kattinthatónak kell lennie, mely műveletre egy, a honlap arculatával megegyező stílusú aloldalnak kell megnyílnia (akárcsak a honlap többi menüpontja).

Tartalmi rész



Európai Mezőgazdasági  
Vidékfejlesztési Alap:  
a vidéki területet  
beruházó Európa



## Online megjelenés Fejléc vagy a honlap felső tartománya (200 px magasságban)

Online megjelenítés, a nyertes honlapján történő projektbemutató.

### Általános szabályok:

A négyemlémás logó mérete nem lehet kisebb mint a saját logó, címer, név, szlogen 2/3 része.

A négyemlémás logó-t jól látható helyre kell tenni, a saját logó, címer, név, szlogen közelébe, de mindenképpen a fejléc vagy a honlap felső tartományába 200px magasságon belül. A logónak kattinthatónak kell lennie, mely műveletre egy, a honlap arculatával megegyező stílusú aloldalnak kell megnyílnia (akárcsak a honlap többi menüpontja).

Tartalmi rész  
(pl.: saját embléma)



Európai Mezőgazdasági  
Vidékfejlesztési Alap:  
a vidéki területekbe  
beruházó Európa

Tartalmi rész  
(pl.: saját embléma)

Tartalmi rész  
(pl.: képmontázs)



Európai Mezőgazdasági  
Vidékfejlesztési Alap:  
a vidéki területekbe  
beruházó Európa

Tartalmi rész  
(pl.: saját embléma)



Európai Mezőgazdasági  
Vidékfejlesztési Alap:  
a vidéki területekbe  
beruházó Európa

## Online megjelenés Belső oldal (aloldal)

Online megjelenítés, a nyertes honlapján történő projektbemutató.

Általános szabályok:

A négyemlémas logó mérete nem lehet kisebb mint a saját logó, címer, név, szlogen 2/3 része.

A négyemlémas logó-t jól látható helyre kell tenni, a saját logó, címer, név, szlogen közelébe, de mindenképpen a fejléc vagy a honlap felső tartományába 200px magasságon belül. A logónak kattinthatónak kell lennie, mely műveletre egy, a honlap arculatával megegyező stílusú aloldalnak kell megnyílnia (akárcsak a honlap többi menüpontja).

Az oldal szélessége nem lehet kisebb mint 500 px.

**Projekt bemutatása**

Lorem ipsum dolor sit amet, consectetur adipiscing elit. Duis ac libero ipsum. Morbi eu erat non elit ultricies venenatis. Cras hendrerit iaculis odio, sit amet rhoncus velit blandit quis. Praesent in arcu magna. Aenean condimentum laoreet interdum. Etiam

**Szolgáltatások**

Lorem ipsum dolor sit amet, consectetur adipiscing elit. Duis ac libero ipsum. Morbi eu erat non elit ultricies venenatis. Cras hendrerit iaculis odio, sit amet rhoncus velit blandit quis. Praesent in arcu magna. Aenean condimentum laoreet interdum. Etiam

**Programok**

Lorem ipsum dolor sit amet, consectetur adipiscing elit. Duis ac libero ipsum. Morbi eu erat non elit ultricies venenatis. Cras hendrerit iaculis odio, sit amet rhoncus velit blandit quis. Praesent in arcu magna. Aenean condimentum laoreet interdum. Etiam

**Képek**

### • kis méret:

állókép:

szélesség min. 200 px

fekvőkép:

szélesség min. 250 px

### • kattintásra nagy méretben megjelenés:

állókép:

szélesség min. 450 px

fekvőkép:

szélesség min. 800 px

**A képek között min. 30px távolság kell legyen!**

**A képek magasságának arányosnak kell lenniük a szélességhez, azaz zsugorítani TILOS!**

**A bal szélső, felső képnek a lefotózott „Üdvözlő táblának” kell lennie!**